

CROATIA



# Istra Diving

DIVING IN ISTRIA  
TAUCHEN IN ISTRIEN  
IMMERSIONI IN ISTRIA  
ДАЙВИНГ В ИСТРИИ



| [www.istra.hr](http://www.istra.hr)



# Contents

INHALT  
INDICE  
СОДЕРЖАНИЕ

- 04 INTRODUCTION  
EINLEITUNG  
INTRODUZIONE  
ВВЕДЕНИЕ
- 07 WRECKS  
WRACKS  
RELITTI  
ОБЛОМКИ
- 55 REEFS  
RIFFE  
REEFS  
РИФЫ
- 85 DIVING CENTRES  
TAUCHERZENTREN  
CENTRI SUBACQUEI  
ВОДОЛАЗНЫЕ ЦЕНТРЫ
- 87 IMPORTANT TELEPHONE  
NUMBERS  
WICHTIGE  
TELEFONNUMMERN  
NUMERI TELEFONICI  
IMPORTANTI  
ВАЖНЫЕ НОМЕРА  
ТЕЛЕФОНОВ
- 88 USEFUL INFORMATION  
NÜTZLICHE INFORMATIONEN  
INFORMAZIONI UTILI  
ПОЛЕЗНАЯ ИНФОРМАЦИЯ

# The Adventure of Diving

DAS ABENTEUER DES TAUCHENS  
L'AVVENTURA DELL'IMMERSIONE  
ВОДОЛАЗНОЕ ПРИКЛЮЧЕНИЕ



We invite you to embark upon an adventure that will reveal all the underwater beauty of the Istrian peninsula - the abundance and diversity of its well-preserved plant and animal life, as well as its multitude of underwater walls and reefs, caves and shipwrecks.

Dive centres throughout Istria provide diving courses (CMAS, PADI, NITROX, APNEA) that take you to exciting underwater sites. At these centres, you can rent top-quality and tested equipment or have your own equipment repaired and maintained. The vicinity of a hyperbaric chamber located in Pula adds to your safety in diving.

Diving in Istria is possible all year round due to favourable sea temperatures, and especially between the months of May and November.

Come and dive into the picturesque, hidden underwater world of the Adriatic. It is waiting for you!

Welcome!

Wir laden Sie ein zu einem Abenteuer das alle Schönheiten der Unterwasserwelt der istrischen Halbinsel, den Reichtum der mannigfaltigen und erhaltenen Pflanzen- und Tierwelt, aber auch eine Vielzahl an Unterwasserwänden und -riffen, Höhlen und Schiffswracks enthüllen wird.

In Organisation der Tauchzentren in ganz Istrien werden Tauchkurse abgehalten (CMAS, PADI, NITROX, APNEA), welche Sie zu attraktiven Unterwasserstandorten führen. Hier können Sie qualitative und getestete Ausrüstung ausleihen oder Ihre eigene überprüfen lassen. Eine höhere Sicherheit beim Tauchen ermöglicht Ihnen auch die Nähe der Überdruckkammer, welche sich in Pula befindet.

Tauchen in Istrien ist aufgrund der angenehmen Meerestemperaturen das ganze Jahr über möglich, und besonders im Zeitraum zwischen Mai und November.

Tauchen Sie ein in die lebendigen Motive der adriatischen Unterwasserwelt, die versteckte Welt wartet gerade auf Sie.

Willkommen!

V'invitiamo ad un'avventura che svelerà tutte le bellezze del fondale marino istriano, la ricchezza del variegato e ricco mondo animale e vegetale, ma anche una moltitudine di pareti e scogli subacquei, grotte e relitti di navi.

Il Centro subacquei organizza per tutta l'Istria, corsi d'immersione (CMAS, PADI, NITROX, APNEA) che vi porteranno a visitare dei suggestivi punti d'immersione. Qui potrete noleggiare un equipaggiamento di qualità e testato o mettere a punto il vostro. La vicinanza della camera iperbarica a Pola vi offre maggiore sicurezza per le vostre immersioni.

Grazie alle temperature miti del mare qui in Istria, le immersioni sono possibili nel corso di tutto l'anno, in particolare nel periodo fra maggio e novembre.

Immergetevi nei paesaggi pittoreschi del fondale adriatico: un mondo nascosto sta aspettando proprio voi.

Benvenuti!

Приглашаем Вас на приключение, на котором Вы откроете всю красоту подводного царства истрийского полуострова, богатство разнообразного и сохраненного растительного и животного мира, а также и многочисленные подводные скалы и рифы, пещеры и обломки кораблей.

В организации водолазных центров по всей Истрии проводятся курсы дайвинга (CMAS, PADI, NITROX, APNEA), на которых Вы побываете в впечатляющих местах подводного царства. У них можете взять напрокат качественное и проверенное снаряжение или отремонтировать свое. Большую безопасность при нырянии обеспечивает Вам и близко находящаяся гипербарическая палата, расположенная в Пуле.

Дайвинг в Истрии возможен в течение всего года, благодаря приятным температурам моря, а особенно в периоде между маем и ноябрем.

Погрузитесь в живописные мотивы адриатического подводного царства, тайный мир ждет именно Вас.

Добро пожаловать к нам!



# Shipwrecks

SCHIFFSWRACKS  
RELITTI NAVALI  
ОБЛОМКИ КОРАБЛЕЙ



1. Gilda
2. Coriolanus
3. Numidia
4. Romagna
5. Giuseppe Dezza
6. Maona
7. Barun Gautsch
8. Marija
9. Hans Schmidt
10. Podmornica
11. Remorker
12. Varese
13. John Gilmore
14. Josephine
15. Draga
16. Flamingo
17. Luana
18. Vis
19. Lina
20. Argo
21. Cesare Rossarol
22. Torpedo

01

## Gilda

ГИЛДА



A freight steam ship lies off Cape Savudrija, Istria's most northern cape. Having hit an underwater mine, the Gilda was split in two. As this dive site is on the open sea, you will do an open water dive with the help of an anchored rope or the rope of a buoy tied to the wreck. When diving at this site, all divers need to be alert and cautious. In the company of an experienced guide, your adventure and merging with the underwater world is sure to become an experience you won't forget.

Unter dem nördlichsten Kap Istriens, dem Kap Savudrija, liegt ein Frachtdampfschiff. Gilda ist, als es auf eine Unterwassermine stieß, in zwei Teile zerbrochen. Da sich dieser Standort auf dem offenen Meer befindet, erfolgt das Eintauchen "ins Blaue" indem man ein Ankerseil oder ein Bojenseil verwendet, welches ans Wrack gebunden ist. Allen Tauchern ist Vorsicht geboten, vor allem beim Austauchen. Unter erfahrener Führung verwandelt sich Ihr Erlebnis und Moment des Verbindens mit der Unterwasserwelt zu einem unvergesslichen Gefühl.

Sotto la punta più settentrionale dell'Istria, Capo Salvore (Rt Savudrija), giace Gilda, un piroscafo da carico che urtando una mina subacquea, si spezzò in due. Dato che questo sito si trova in mare aperto, l'immersione viene effettuata "nel blu", con l'ausilio della fune dell'ancora o quella della boa legata al relitto. È indispensabile fare attenzione, specialmente durante la risalita. Una guida esperta farà di quest'esperienza, e del contatto col mondo sottomarino, un evento indimenticabile.

Под самым северным истрийским мысом, мысом Савудрией, лежит грузовой пароход. Гилда, столкнувшись с подводной миной, раскололась на две части. Так как это место находится в открытом море, погружение осуществляется «в синеву», при использовании якорного каната или каната буйка, привязанного к обломкам корабля. Осторожными должны быть все дайверы, особенно во время выныривания. При опытном управлении ваше приключение и момент сливания с подводным миром превращаются в незабываемое ощущение.

Greatest depth	
Größte Tiefe	28 m
Profondità massima	
Наибольшая глубина	
Smallest depth	
Niedrigste Tiefe	21 m
Profondità minima	
Наименьшая глубина	
Length	
Länge	70 m
Lunghezza	
Длина	
Width	
Breite	9 m
Larghezza	
Ширина	

## 02

## Coriolanus

КОРИОЛАН



Greatest depth	
Größte Tiefe	
Profondità massima	25 m
Наибольшая глубина	
Smallest depth	
Niedrigste Tiefe	
Profondità minima	11 m
Наименьшая глубина	
Length	
Länge	
Lunghezza	46 m
Длина	
Width	
Breite	
Larghezza	8,5 m
Ширина	

The wreck of the Coriolanus, a sunken battle ship of the British Royal Navy of the Shakespeare class, is located west of Novigrad at a depth from 11 - 25 m. Although being a minesweeper, the ship sunk after hitting a mine. Powered by steam engines, designed for the roughest weather, and weighing more than 554 tons, it was armed with anti-aircraft cannons and 30 anti-submarine depth charges. Launched in 1940, it was part of a 12-ship fleet.

Westlicher von Novigrad, in einer Tiefe von 11 bis 25 m, liegt das Kriegsschiff der Britischen Königsmarine aus der Klasse Shakespeare, Coriolanus, versenkt. Ein Minensucher, der auch selber durch eine Miene verunglückte. Beweglich durch eine Dampfmaschine, bestimmt und angepasst für das Schiffe unter schweren Wetterbedingungen, mit einem Gewicht von sogar 554, hatte es sogar Flugabwehrkanonen und 30 Tiefenminen für die Abwehr von U-Booten. Es lief im Jahre 1940 im Meer auf Grund, und es befand sich im Flottengefüge, welches 12 Schiffe hatte.

A sud di Cittanova (Novigrad), ad una profondità da 11 a 25 m, è stata affondata una nave da guerra della Marina reale britannica, classe Shakespeare, la Coriolanus, un cacciatorpediniere che fu proprio affondato da una mina. Alimentata da una macchina a vapore, destinata e idonea alla navigazione in condizioni di tempo sfavorevoli, con una massa di addirittura 554 tonnellate, era provvista di cannoni antiaerei e 30 siluri antisottomarino. Fu varata nel 1940 e faceva parte di una flotta di 12 navi.

Западнее от Новиграда, на глубине 11 - 25 м, потоплено военное судно Британского королевского морского флота из класса Шекспир, Кориолан, минный тральщик, который и сам пострадал от мины. Приводящееся в движение паровой машиной, предназначенное для плавания в тяжелых погодных условиях, весом в 554 тонны, имело пушки для противовоздушной обороны и 30 противолодочных глубоководных мин. Спущено на воду в 1940 году, и находилось в составе флота, у которого было 12 кораблей.

## 03

## Numidia

НУМИДИЯ



Dating back to World War II, the wreck of the Numidia is one of the largest in the Adriatic Sea. Its incredible length of 120 m represents a true challenge to all experienced divers. With the wreck located at a depth from 33 - 40 m, much experience is needed in planning the dive. Depending upon water currents, the visibility at this dive site may vary, and only a few divers have been lucky enough to see the wreck.

Das Wrack des Schiffes Numidia datiert aus Zeiten des II. Weltkrieges und ist eines der größten im Adriatischen Meer. Aufgrund seiner unglaublichen 120 m Länge stellt es eine wahre Herausforderung für alle erfahrenen Taucher dar. Tiefen zwischen 33 und 40 m erfordern große Erfahrung bei der Planung des Tauchgangs. Abhängig vom Stromgang des Wassers kann die Sichtbarkeit dieses Wracks variieren und schafft es daher, sich nur wenigen Glücklichen zu zeigen.

La datazione del relitto della Numidia risale ai tempi della II guerra mondiale, ed è una delle maggiori navi nel Mare Adriatico. Con i suoi incredibili 120 m di lunghezza, rappresenta una vera sfida per tutti i subacquei esperti. La profondità fra 33 e 40 m richiede una grossa esperienza nella pianificazione dell'immersione. Dipendentemente dalla corrente dell'acqua la visibilità di questo relitto può variare e soltanto pochi fortunati hanno la possibilità di vederlo.

Обломки судна Нумидия берут свое начало во времена II мировой войны и являются одними из самых больших в Адриатическом море. Из-за своих невероятных 120 м длины представляют собой настоящий вызов для всех опытных дайверов. Глубина между 33 и 40 м требует большого опыта в планировании погружения. В зависимости от течения воды видимость этих обломков может варьироваться, и только редкие счастливицы могут их увидеть.

Greatest depth Größte Tiefe Profondità massima Наибольшая глубина	40 m
Smallest depth Niedrigste Tiefe Profondità minima Наименьшая глубина	33 m
Length Länge Lunghezza Длина	120 m
Width Breite Larghezza Ширина	13 m

## 04

## Romagna

РОМАНЬЯ



Greatest depth	
Größte Tiefe	
Profondità massima	40 m
Наибольшая глубина	
Smallest depth	
Niedrigste Tiefe	
Profondità minima	30 m
Наименьшая глубина	
Length	
Länge	
Lunghezza	60 m
Длина	
Width	
Breite	
Larghezza	8 m
Ширина	

Poor weather conditions in November of faraway 1912 were the doom of the Romagna, a freight ship that sunk near Rovinj. On its last voyage, the Romagna was transporting wheat from Ravenna to Trieste. Today it lies at a depth of 40 m, and it is an almost ghostly sight, with its 60 m of length heavily covered in the remains of fishing nets. Experienced divers dive to the Romagna only in conditions of exceptionally good visibility.

Schlechte Wetterbedingungen im Monat Dezember im fernen Jahr 1912 waren ausschlaggebend für das Schicksal der Romagne, eines in der Nähe von Rovinj untergegangenen Frachtschiffs. Romagna ist damals zum letzten Mal ausgeschifft, als es Getreide von Ravenna nach Triest beförderte. Heute liegt es in einer Tiefe von 40 m und bietet mit seiner Länge von 60 m, sowie der besonders großen Überlagerung mit den Überresten der Fischernetze einen fast geisterhaften Anblick. Erfahrene Taucher brechen zu einer Besichtigung der Romagne nur zu besonders guten Sichtbedingungen auf.

Le cattive condizioni atmosferiche nel novembre del 1912, furono fatali per il destino della Romagna, una nave da carico affondata nei pressi di Rovigno. Quella fu l'ultima volta in cui essa salpò, trasportando cereali da Ravenna verso Trieste. Oggi giace ad una profondità di 40 m, mentre la sua lunghezza di 60 m, quasi completamente ricoperta dai brandelli di reti da pesca, offre uno spettacolo quasi spettrale. È possibile vederla soltanto a condizione che la visibilità sia ottima.

Плохие погодные условия в месяце ноябре далекого 1912 года стали решающими в судьбе Романы, грузового судна, утонувшего вблизи Ровинья. Романья тогда в последний раз поплыла, перевозив зерновые культуры из Равены в направлении Триеста. Сейчас находится на глубине 40 м, а благодаря своей длине - 60 м, а особенно тому, что большая часть судна покрыта остатками рыболовецких сетей, предлагает почти соблазнительное зрелище. Опытные дайверы на осмотр Романы отправляются при исключительно хорошей видимости.

05

## Giuseppe Dezza

ДЖУЗЕППЕ ДЕЦЦА



Greatest depth Größte Tiefe Profondità massima Наибольшая глубина	37 m
Smallest depth Niedrigste Tiefe Profondità minima Наименьшая глубина	32 m
Length Länge Lunghezza Длина	PROW / BUG / PRUA / НОСОВАЯ ЧАСТЬ СУДА 40 m STERN / HECK / POPPA / КОРМА 25 m
Width Breite Larghezza Ширина	7,5 m

Built in 1913, this Italian minesweeper sunk in 1944. Until 1929, it carried the name "Pilade Bronzetti". It was sunk by English aircraft that spotted it during a routine reconnaissance flight. A torpedo tore the vessel in two, so the prow and the stern are now located at a distance of about 50 m. The stern has a greater appeal to divers. The Giuseppe Dezza lies on the seabed in an upright position as if frozen in time, and the cannons and military equipment on its stern are well visible.

Der italienische Minensucher wurde im Jahre 1913 erbaut und im Jahre 1944 versenkt. Bis zum Jahre 1929 trug er den Namen 'Pilade Bronzetti'. Ein englisches Flugzeug hat es versenkt, welches es während eines regulären Erkundungsfluges gesichtet hat. Der Torpedo hat das Schiff zweigeteilt und der Bug und das Heck befinden sich untereinander ca. 50 m entfernt. Für Taucher ist das Heckteil am attraktivsten. Giuseppe Dezza liegt in aufrechter Position auf dem Meeresgrund, mit einer gut sichtbaren Heckkanone und erhaltener, in verlorener Zeit stillgelegter Militärausrüstung.

Il cacciamine italiano fu costruito nel 1913 e affondato nel 1944. Fino al 1929 portava il nome di „Pilade Bronzetti“. Fu affondato da un aereo inglese che lo scorse durante un volo di ricognizione. La torpedine spezzò la nave a metà e quindi la prua e la poppa si trovano a una cinquantina di metri di distanza. La parte più interessante per i sommozzatori è la poppa. Giuseppe Dezza giace sul fondale marino, in posizione regolare, con ben visibile il cannone di poppa e l'equipaggiamento militare conservato, fermo in un tempo perduto.

Итальянский минный тральщик построен в 1913 г., а потоплен в 1944 году. До 1929 г. носил название «Pilade Bronzetti». Потопил его английский самолет, который его заметил во время регулярного разведывательного полета. Торпеда расколола судно на две части, и носовая часть судна и корма находятся друг от друга в около 50 метрах. Для дайверов самой привлекательной является кормовая часть. Джузеппе Децца лежит на морском дне в правильном положении с хорошо заметной кормовой пушкой и военным оборудованием, сохраненным и остановленным в потерянное время.

## 06

## Maona

MAONA



A small freight ship, the Maona is located at a depth of 30 - 35 m not far from the "Sv. Ivan na Pučini" lighthouse near Rovinj. With its 40 m of length, this wreck presents a fairly straightforward dive in conditions of good visibility. Many lobsters and scorpion fish can be seen along the ship's bottom and stern. Similar to any artificial structure, the wreck attracts large numbers of small fish, and its vicinity to the shore makes it a favourite dive site in the tourist season.

Unweit des Leuchtturms Sv. Ivan auf offener See neben Rovinj befindet sich in einer Tiefe von 30-35 Metern das Maona, ein kleines Frachtschiff, welches mit seiner Länge von 40 Metern bei guten Sichtbedingungen einen reichlich einfachen Tauchgang für Taucher darstellt. Direkt am Grund und am Schiffsheck kann man zahlreiche Hummer und Drachenköpfe sehen. Wie alle künstliche Felsen zieht auch dieser eine große Zahl an kleinen Fischen an und das Wrack ist aufgrund der Nähe zur Küste im Saisonzeitraum gern besucht.

A poca distanza dal faro di S. Giovanni (Sv. Ivan), al largo da Rovigno, ad una profondità di 30-35 m si trova Maona, una piccola nave da carico che con la sua lunghezza di 40 m offre un'immersione relativamente semplice per i subacquei, in condizioni di buona visibilità. Sul fondale dove poggia la poppa della nave, si possono vedere numerosi astici e scorfani. Come tutte le pareti artificiali, attira un grosso numero di pesce minuto e data la sua vicinanza alla costa, viene visitata volentieri nel periodo estivo.

Недалеко от маяка Св. Иван, на пучине возле Ровиня, на глубине 30-35 метров, находится Маона, небольшое грузовое судно, длина которого 40 метров, и благодаря которому погружение дайверов здесь простое в условиях хорошей видимости. У самого дна и на корме судна можно увидеть многочисленных омаров и скорпен. Как любая искусственная скала привлекает большое количество мелкой рыбы, поэтому обломки судна, благодаря тому, что находятся они близко от берега, с удовольствием посещают в сезоне.

Greatest depth Größte Tiefe Profondità massima Наибольшая глубина	35 m
Smallest depth Niedrigste Tiefe Profondità minima Наименьшая глубина	30 m
Length Länge Lunghezza Длина	40 m
Width Breite Larghezza Ширина	20 m

07

# Barun Gautsch

БАРОН ГОЧ



Built in 1908, this Austrian passenger ship sank after hitting a mine in 1914. It was carrying the families of Austrian officers on the Boka Kotorska - Mali Lošinj - Trieste route. Wanting to shorten the voyage, the ship attempted to pass through a minefield, 9 nautical miles off of Rovinj, because, allegedly, a merchant ship had managed to do so shortly before. The Baron Gautsch touched a mine amidship portside, and the ship quickly sank.

Das österreichische Passagierschiff, erbaut 1908, ist im Jahre 1914 gesunken, als es auf eine Miene stieß. Es beförderte Familienmitglieder österreichischer Offiziere auf der Route Boka Kotorska - Mali Lošinj - Triest. Mit dem Wunsch die Reisezeit zu verkürzen, hat das Schiff versucht durch ein Mienenfeld 9 nm außerhalb von Rovinj durchzukommen, da auf dieser Route, angeblich direkt vor ihm, auch ein Handelsschiff durchgekommen ist. Auf der linken Seite, ungefähr in der Mitte des Schiffes, hat das Schiff eine Miene berührt und ist innerhalb kürzester Zeit gesunken.

La nave passeggeri austriaca, costruita nel 1908 affondò nel 1914 a causa di una mina. Trasportava i membri delle famiglie degli ufficiali austriaci sulla rotta che portava dalle Bocche di Cattaro a Lussinpiccolo e a Trieste. Nel desiderio di accorciare i tempi di navigazione, la nave tentò di attraversare un campo minato a 9 miglia nautiche da Rovigno, perché sembra che questo tragitto fosse stato attraversato subito prima, da una nave commerciale. La nave urtò una mina con la parte centrale del suo fianco sinistro e s'inabissò in pochi minuti.

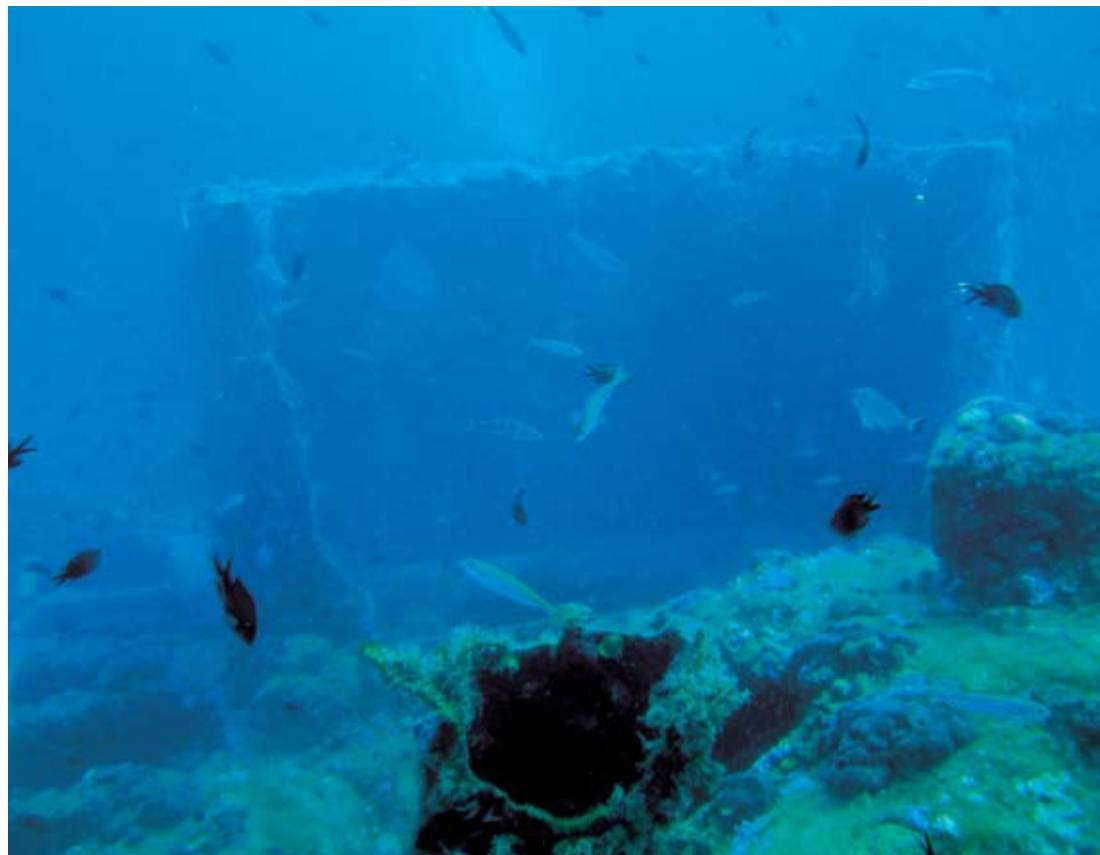
Австрийское пассажирское судно, построенное в 1908 г., потонуло, столкнувшись с миной в 1914 году. Перевозило оно членов семьи австрийских офицеров по маршруту Бока Которска - Мали Лошинь - Триест. Желая сократить время путешествия, судно попробовало пройти через минное поле, 9 морских миль за пределами Ровиня, т.к. по этому маршруту, как говорят, прямо перед ним прошло и одно торговое судно. Левою стороной, возле своей середины, судно дотронулось до одной мины и в течение очень короткого времени потонуло.

Greatest depth Größte Tiefe Profondità massima Наибольшая глубина	39 m
Smallest depth Niedrigste Tiefe Profondità minima Наименьшая глубина	28 m
Length Länge Lunghezza Длина	89 m
Width Breite Larghezza Ширина	11,5 m

## 08

## Marija

МАРИЯ



Greatest depth Größte Tiefe Profondità massima Наибольшая глубина	36 m
Smallest depth Niedrigste Tiefe Profondità minima Наименьшая глубина	33 m
Length Länge Lunghezza Длина	20 m
Width Breite Larghezza Ширина	5 m

Once a wooden sailboat with a metal mast, the Marija sank during the 1950s. Today it is possible to see the ship's frame with parts of the planking, the keel and the mast, while one part is covered in fishing nets giving it the appearance of a sunken pirate ship. The ship is teeming with different fish species that add to the overall pleasure and experience of every diver.

Das einst hölzerne Segelschiff mit Metallmast versank in den fünfziger Jahren des vergangenen Jahrhunderts. An Marija sind heute Schiffsstege mit Teilen der Beplankung, des Kiels und des Masts sichtbar, und ein Teil davon ist von Fischernetzen bedeckt, sodass das gesamte Wrack ein Bild versunkener Piratenschiffe schafft. Das Schiff ist reich an verschiedenen Fischarten, welche das Gesamterlebnis für jeden Taucher bereichern und vervollständigen.

Era una nave a vela con l'albero in metallo; s'inabissò negli anni Cinquanta dello scorso secolo. Oggi si possono scorgere le ordinate, parte del rivestimento esterno, la deriva mobile e l'albero. Parte dell'imbarcazione è ricoperta da brandelli di reti da pesca e l'intero relitto ha le sembianze di una nave pirata. La nave abbonda di varie specie di pesce che arricchiscono l'esperienza di chi s'immerge.

Когда-то деревянное парусное судно с металлической мачтой, потонуло в пятидесятые годы прошлого века. Сейчас видно ребра судна Марии с частями опалубки, киль и мачту, а одна часть этого покрыта рыболовецкими сетями, и таким образом вся опалубка создает картину потонувших пиратских кораблей. Судно богато разными видами рыб, которые обогащают и дополняют общее впечатление каждого дайвера.

## 09

Hans  
Schmidt

ГАНС ШМИДТ



Greatest depth Größte Tiefe Profondità massima Наибольшая глубина	43 m
Smallest depth Niedrigste Tiefe Profondità minima Наименьшая глубина	35 m
Length Länge Lunghezza Длина	99 m
Width Breite Larghezza Ширина	11,5 m

For a long time, this wreck was known as the Iстриa, because its true name was not known. It was built in 1920 in the Netherlands (under the name of the Albireo), but it carries the name of its last owner from Germany. This cargo steamship was ripped in two by an explosion when it struck an underwater anti-watercraft mine on 23 January 1943. On its fatal voyage, it was transporting armament and ammunition. Particularly interesting and of historical interest is the special type of anchor that has not been in production for more than 100 years.

Dieses Wrack wurde lange Istra genannt, da der richtige Name des Schiffes nicht bekannt war. Es wurde im Jahre 1920 in den Niederlanden (unter dem Namen Albireo) erbaut und es trägt den Namen anhand seines letzten Besitzers aus Deutschland. Dieses Handelsdampfschiff wurde während einer Explosion zerteilt, als es, am 23.01.1943, auf eine Unterwassermine traf. Auf der letzten Fahrt transportierte es Waffen und Munition. Eine besondere Sehenswürdigkeit und eine geschichtliche Bedeutung gibt dem Wrack eine besondere Art von Anker, welcher bereits mehr als 100 Jahre nicht mehr hergestellt wird.

Questo relitto fu per molto tempo chiamato „Istra“ perché il vero nome della nave era ignoto. Fu fabbricata nel 1920 in Olanda (era denominata Albireo), e porta il nome del suo ultimo proprietario della Germania. Questo piroscafo da carico fu spaccato a metà il 23 gennaio 1943, dall'esplosione causata da una mina subacquea, mentre nel suo ultimo viaggio trasportava armi e munizioni. Il tipo particolare d'ancora, ormai fuori produzione da oltre cent'anni, rappresenta una vera e propria curiosità e dà un significato storico al relitto.

Эти обломки корабля долго называли «Истриа», т.к. настоящее его название было неизвестно. Построен в 1920 году в Голландии (под названием Албиро), получил свое название в честь своего последнего владельца из Германии. Этот грузовой пароход раскололся на две части после взрыва, столкнувшись с подводной миной 23.01.1943 года. Во время своего последнего плавания перевозил боевое снаряжение и боеприпасы. По-настоящему делает обломки интересными и придает им историческую важность особый тип якоря, который не производится уже более 100 лет.

## 10

## Podmornica

SUBMARINE

U-BOOT

SOTTOMARINO

ПОДВОДНАЯ ЛОДКА



This Germany submarine was sunk towards the end of World War I in the open sea near the Stoja swimming beach in Pula. It was one of the seven submarines that the Germans themselves sank immediately before the war ended. The submarine is not whole; only its stern, which is open, has been found. Still visible on the submarine are the remains of military equipment and air holes. Because of the vicinity of the beach, diving is also possible in unfavourable weather conditions.

Ende des I. Weltkriegs wurde auf offenem Meer vor dem Badeort Stoja in Pula eines von sieben deutschen U-Booten, welche sie selber unmittelbar vor Beendigung des Krieges versenkt haben, versenkt. Das U-Boot ist nicht komplett, es wurde nur sein Heckteil gefunden, welcher offen ist, und direkt auf dem U-Boot sind noch Überreste an Militärmaterial und Luftöffnungen sichtbar. Aufgrund der Nähe zur Küste ist das Tauchen auch bei erschwerten Wetterbedingungen möglich.

Verso la fine della I guerra mondiale, nel mare aperto, di fronte alla spiaggia polese di Stoia, i Tedeschi affondarono uno dei sette sottomarini appartenenti alla loro flotta. Il sottomarino è incompleto: è stata trovata soltanto la poppa che è aperta, e qui sono ancora visibili i resti del materiale militare e le aperture dell'aria. Grazie alla vicinanza della costa, è possibile immergersi anche in condizioni atmosferiche sfavorevoli.

В конце I мировой войны в открытом море перед пульским театром «Стоя» потоплена одна из семи немецких подводных лодок, которые сами потонули непосредственно перед окончанием войны. Подводная лодка не полная, найдена только ее кормовая часть, а на самой подводной лодке еще видно остатки военного материала и отверстия для воздуха. Из-за близости берега, можно нырять и в тяжелых погодных условиях.

Greatest depth Größte Tiefe Profondità massima Наибольшая глубина	38 m
Smallest depth Niedrigste Tiefe Profondità minima Наименьшая глубина	35 m
Length Länge Lunghezza Длина	26 m
Width Breite Larghezza Ширина	4 m

## 11

## Remorker

БУКСИР



This tugboat that sank in the 1960s was used for manoeuvring larger ships in the harbour. Because of its fairly small size, it is not possible to dive inside the wreck but only around it. The greatest attraction at this dive site is the many fish that inhabit the wreck. Although small, its abundance of fish makes it a very interesting site for divers who have just mastered the techniques of wreck diving or deep diving.

Das Schleppschiff, versenkt in den 60er Jahren des vergangenen Jahrhunderts, war zur Unterstützung beim Manövrieren größerer Schiffe in Häfen bestimmt. Aufgrund der relativ kleinen Größe ist ein Zugang zum Wrack nicht möglich, sondern das Tauchen wird ausschließlich um dieses herum abgewickelt. Die größte Attraktion stellen die Fische dar, welche dieses kleine, aber aufgrund des Reichtums an Fischfond, sehr interessante Wrack günstig für alle Taucher machen, welche gerade erst die Tauchtechniken auf Wracks oder in größeren Tiefen erlernt haben.

Affondato negli anni Sessanta dello scorso secolo, era destinato ad aiutare le manovre in porto, delle navi più grandi. Per le dimensioni relativamente piccole, non è possibile entrarvi e l'immersione si svolge esclusivamente al suo esterno. Il maggiore interesse è dato dai pesci che abitano in questo piccolo - ma per la ricchezza delle varietà ittiche molto interessante - relitto, idoneo ai sub principianti che hanno appena acquisito le tecniche d'immersione sui relitti e a maggiori profondità.

Судно-буксир, потонувшее в 60-ые годы прошлого века, было предназначено для помощи в маневрировании больших судов в портах. Из-за относительно небольшой величины невозможно плавать среди обломков судна, нырять можно только вокруг них. Самым интересным здесь являются рыбы, обитающие в этих небольших, но из-за богатства рыбного фонда, очень интересных обломках судна, подходящих для дайверов, которые только что научились технике дайвинга среди обломков судна или на больших глубинах.

Greatest depth Größte Tiefe Profondità massima Наибольшая глубина	37 m
Smallest depth Niedrigste Tiefe Profondità minima Наименьшая глубина	35 m
Length Länge Lunghezza Длина	15 m
Width Breite Larghezza Ширина	3,5 m

## 12

## Varese

BAPECE



Greatest depth Größte Tiefe Profondità massima Наибольшая глубина	42 m
Smallest depth Niedrigste Tiefe Profondità minima Наименьшая глубина	33 m
Length Länge Lunghezza Длина	60 m
Width Breite Larghezza Ширина	9 m

The Italian merchant steamship Varese sank in 1915 while transporting cargo from Trieste to Tunisia. Because of stormy weather in the northern Adriatic, the captain decided to seek refuge in the port of Pula. Sailing towards the harbour, the ship struck a mine that destroyed the prow, causing the ship to sink to the spot it is located today. It is possible to dive inside the wreck, which is quite wide and safe in its entire length.

Das italienische Handelsdampfschiff Varese ist im Jahr 1915 gesunken, als es eine Fracht aus Triest nach Tunis beförderte. Wegen des großen Unwetters, welches in dieser Zeit an der nördlichen Adria herrschte, entschloss sich der Kapitän dazu, sich im Hafen von Pula in Sicherheit zu bringen. Während er zum Hafen von Pula schiffte, traf er auf eine Miene, welche den Bug sprengte und das Schiff versank am Ort, an welchem es sich auch heute befindet. Während des Tauchens kann man in das Wrack eintauchen, welches ausreichend breit und entlang seiner gesamte Länge sicher ist.

Il piroscafo commerciale italiano Varese s'inabissò nel 1915 mentre stava trasportando il carico da Trieste a Tunisi. Causa il maltempo che all'epoca colpì tutto l'Adriatico, il capitano decise di rifugiarsi nel porto di Pola; dirigendosi verso la città, urtò una mina che distrusse la prua, affondando la nave nel luogo dove tuttora si trova. Nel corso dell'immersione, si può entrare nel relitto che è abbastanza largo e sicuro in tutta la sua lunghezza.

Итальянский торговый пароход Варесе потонул в 1915 году, когда перевозил груз из Триеста в Тунис. Из-за сильной непогоды, которая тогда стояла на северной Адриатике, капитан решил укрыться в пульском порту. Плывя к пульскому порту, встретил мину, которая взорвала носовую часть судна, и оно утонуло в месте, где и сейчас находится. Во время ныряния можно плавать среди обломков судна, которые достаточно широкие и безопасные по всей своей длине.

13

# John Gilmore

ДЖОН ГИЛМОР



A merchant steamship, whose true name is not known, it changed owners and flags several times during its history, so we cannot say with certainty what was the last name that it carried. It is considered to be one of the first ships to sink in the waters of Istria at the beginning of World War I. The information available tells us that it was built in an English shipyard and equipped with John Gilmore engines that gave it the name it has today. It is possible to dive inside the wreck, which is well preserved.

Dieses Handelsdampfschiff von unbekanntem Namen, hat durch seine Geschichte hindurch mehrmals seine Besitzer und seine Fahnen gewechselt, deshalb kann man nicht mit Sicherheit dessen letzten Namen bestimmen. Man betrachtet es als eines der ersten Schiffe, welches auf dem Gebiet Istriens Anfang des I. Weltkriegs unterging. Daten sprechen davon, dass es in einer englischen Schiffswerft erbaut wurde und mit Motoren von J. Gilmore ausgestattet war, aufgrund welcher es auch seinen Namen bekam. Es ist ein Zugang direkt in das Wrack, welches gut erhalten ist, möglich.

Questo piroscafo commerciale dal nome ignoto, nel corso della storia cambiò varie volte proprietario e bandiera e quindi non si può stabilire con sicurezza quale fosse stato il suo ultimo nome. Si ritiene fosse stata una delle prime navi affondate sul territorio istriano all'inizio della I guerra mondiale. Secondo i dati, la nave fu costruita in un cantiere inglese e fornita di motori J. Gilmore, dai quali ricevette anche il nome. È possibile accedere all'interno ben conservato dell'imbarcazione.

Этот безымянный торговый пароход в течение своей истории много раз менял владельцев и флаги, поэтому невозможно точно установить его последнее название. Считается одним из первых кораблей, потонувших на истрийской территории в начале I мировой войны. Сведения говорят о том, что построен он в английской верфи и снабжен двигателями Дж. Гилмор, по которым и получил свое название. Можно плавать среди обломков судна, которые хорошо сохранились.

Greatest depth	
Größte Tiefe	
Profondità massima	44 m
Наибольшая глубина	
Smallest depth	
Niedrigste Tiefe	
Profondità minima	36 m
Наименьшая глубина	
Length	
Länge	
Lunghezza	50 m
Длина	
Width	
Breite	
Larghezza	8 m
Ширина	

## 14

## Josephine

ДЖОЗЕФИНА



A cargo steamship owned by the Austro-Hungarian merchant marines, the Josephine was built in 1864 and sank some 50 years later when it hit a mine while sailing to Trieste. The force of the explosion ripped the prow from the rest of the hull that now lies not far from the rest of the wreck. The wreck lies in an upright position and it is possible to dive through some of its parts. The few remains of fishing nets that cover the wreck add to the diving experience and do not present any danger.

Das Frachtdampfschiff in Besitz der österreichisch-ungarischen Handelsmarine, erbaut im Jahre 1864, ist ca. fünfzig Jahre später versunken, als es während der Fahrt nach Triest auf eine Mine stieß. Von der Stärke der Explosion hat sich der Bug vom Rest des Rumpfs getrennt, welcher in unweiter Ferne vom Rest des Schiffes liegt. Das Schiffswrack liegt in aufrechter Position, und das Tauchen ist durch Zugang in dessen vereinzelte Teile möglich. Einige wenige Fischernetze, welche sich auf dem Wrack befinden, bereichern den Gesamteindruck und stellen keinerlei Gefahr dar.

Il piroscafo da carico di proprietà della Marina mercantile Austroungarica fu costruito nel 1864. Affondò una cinquantina d'anni più tardi, urtando una mina sul tragitto per Trieste. Dalla potenza dell'esplosione, la prua si separò dal resto dello scafo che giace a grande distanza dal resto della nave. I resti della nave si trovano in posizione regolare ed è possibile entrare in alcune parti. Una piccola quantità di reti da pesca che si trovano sul relitto, arricchiscono l'effetto e non rappresentano alcun pericolo.

Грузовой пароход, собственность Австро-Венгерского торгового морского флота, построен в 1864 году, потонул спустя около пятидесяти лет, встретив на своем пути мину, плывя в направлении Триеста. Из-за силы взрыва носовая часть откололась от остальной части корпуса, который лежит на небольшом расстоянии от остальной части судна. Обломки судна лежат в правильном положении, а нырять можно среди отдельных частей этих обломков. Несколько рыболовецких сетей, находящихся на обломках судна, обогащают общее впечатление и не представляют никакой опасности.

Greatest depth Größte Tiefe Profondità massima Наибольшая глубина	43 m
Smallest depth Niedrigste Tiefe Profondità minima Наименьшая глубина	36 m
Length Länge Lunghezza Длина	61 m
Width Breite Larghezza Ширина	8 m

## 15

## Draga

ДРАГА



Greatest depth Größte Tiefe Profondità massima Наибольшая глубина	37 m
Smallest depth Niedrigste Tiefe Profondità minima Наименьшая глубина	34 m
Length Länge Lunghezza Длина	25 m
Width Breite Larghezza Ширина	6 m

The Draga was a sand-dredging boat. It sank in the 1960s due to poor weather and overloading that caused a breach in the prow, after which the vessel began to take in water. This wreck is exceptionally rich in fish. Its permanent inhabitants mostly include eels, scorpion fish, lobsters, crabs and sea catfish. You can also find a variety of marine flora and fauna around the wreck.

Draga war ein Arbeitsschiff für das Ausheben von Sand vom Meeresgrund. Es ist in den sechziger Jahren des vergangenen Jahrhunderts gesunken, aufgrund von Überlastung und schlechtem Wetter, worauf ein Brechen des Bugteils und Durchdringen des Wassers folgte. Dieses Schiffswrack stellt aufgrund des Fischreichtums ein besonderes Erlebnis dar. Von den restlichen Bewohnern des Wracks sind hier am häufigsten Aale, Drachenköpfe, Krabben und Meereskatzen. Um das Wrack herum kann man auch auf eine reichliche Pflanzen- und Tierwelt des Meeres treffen.

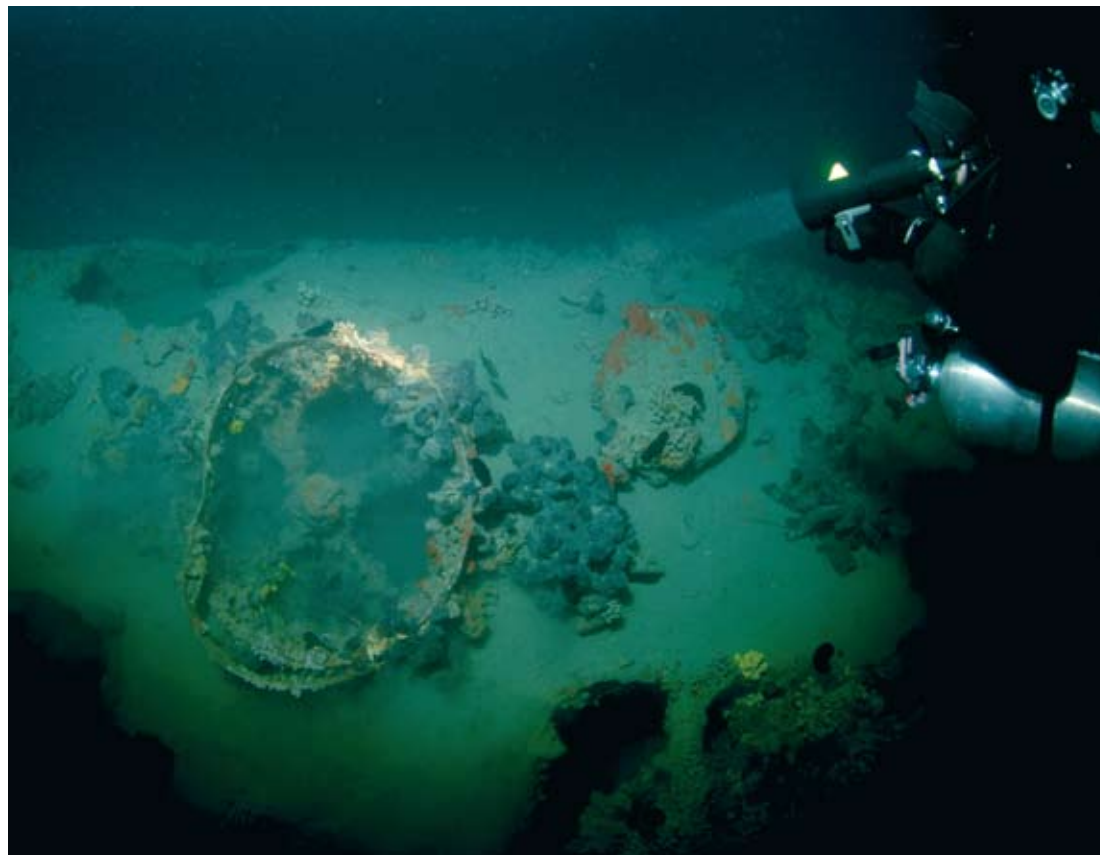
Draga era una nave da lavoro per l'estrazione di sabbia dal fondale marino. Affondò negli anni Sessanta dello scorso secolo per il sovraccarico che causò il cedimento della prua e l'infiltrazione dell'acqua. Questo relitto è straordinariamente ricco di pesce: fra gli abitanti fissi quelli più frequenti sono: gronghi, scorfani, astici, granchi e gatti di mare. Attorno ai resti della nave c'è un ricco mondo animale e vegetale.

Драга было рабочим судном для поднимания песка с морского дна. Потонуло в шестидесятые годы прошлого века из-за перенагрузки и плохой погоды, после чего треснула носовая часть судна, и дошло до пропускания воды. Эти обломки судна очень богаты рыбой. Чаще всего здесь можно встретить угрей, скорпен, омаров, крабов и кошачьих акул. Возле обломков судна можно увидеть и многое из морского растительного и животного мира.

## 16

## Flamingo

ФЛАМИНГО



Shortly before it sank, the Italian ship was armed with two torpedoes on its fore end. Built as early as 1889, it sank in 1914 after hitting one of its own mines. Captain J.O. Krieg managed to send up a distress flare and launch a lifeboat. Due to strong winds and high waves, the lifeboat was soon destroyed, leaving the crew to struggle against the sea and the storm. Today the Flamingo resides in the silence of the sea depths, and its loyal visitors, apart from divers, are a multitude of fish and crabs.

Das italienische Schiff Flamingo war, direkt vor dem Untergang, mit zwei Bugtorpedos bewaffnet. Erbaut im fernen Jahr 1889, untergegangen im Jahr 1914 durch Treffen einer eigenen Mine. Der Kapitän J. O. Krieg schaffte es, ein Lichtsignal für Hilfe zu senden und das Rettungsboot herunterzulassen. Aufgrund des starken Sturms und den großen Wellen wurde bald auch das Rettungsboot zerstört, sodass die Besatzung mit dem Meer und dem Unwetter kämpfen musste. Heute befindet sich das Flamingo in der Stille der Meerestiefe, und dessen treue Besucher sind, neben den Tauchern, eine Vielzahl an Fischen und Krebsen.

La nave italiana Flamingo era, prima d'inabissarsi, armata di due torpedini di prua. Fu costruita nel lontano 1889 e affondata nel 1914, urtando la propria mina. Il capitano J.O. Krieg riuscì a mandare un segnale di luce come richiesta d'aiuto e a calare la scialuppa di salvataggio. A causa della forte bora e delle grosse onde, anche la scialuppa fu presto distrutta e l'equipaggio dovette combattere con il mare e le intemperie. Oggi la Flamingo giace nel silenzio del fondale marino, ed a visitarlo fedelmente, oltre ai sommozzatori, una moltitudine di pesci e granchi.

Итальянское судно Фламинго перед самым погружением в воду было оснащено двумя торпедами в носовой части судна. Построено в далеком 1889 г., потоплено в 1914 году, столкнувшись с собственной миной. Капитан Дж. О. Криг смог послать световой сигнал помощи и спустить спасательную лодку. Из-за сильной бури и больших волн скоро и спасательная лодка была уничтожена, и поэтому экипаж должен был бороться с морем и непогодой. Сейчас Фламинго находится в тишине морской глубины, а его верными посетителями, наряду с дайверами, являются многочисленные рыбы и раки.

Greatest depth Größte Tiefe Profondità massima Наибольшая глубина	45 m
Smallest depth Niedrigste Tiefe Profondità minima Наименьшая глубина	42 m
Length Länge Lunghezza Длина	22 m
Width Breite Larghezza Ширина	4,8 m

## 17

## Luana

ЛУАНА



Greatest depth Größte Tiefe Profondità massima Наибольшая глубина	48 m
Smallest depth Niedrigste Tiefe Profondità minima Наименьшая глубина	38 m
Length Länge Lunghezza Длина	70 m
Width Breite Larghezza Ширина	11,5 m

Once a merchant ship, the Luana sank in 1943 during World War II. During one of its regular voyages, the Luana hit a mine, which makes it exceptionally interesting to all divers. Its wreck lies in an upright position, and its faithful visitors are weak sea currents and multitudes of fish. Because of the depth at which it is located, only experienced divers can enter the wreck of the Luana that continues to stand proudly, well-preserved and intact, despite the disaster that struck it.

Luana, einst Handelsschiff, wurde während des II. Weltkriegs, im Jahre 1943 gesenkt. Luana ist während der regelmäßigen Fahrt auf eine Mine aufgefahren und deshalb ist dieses Wrack heutzutage immer noch äußerst interessant. Das Wrack liegt aufrecht und wird regelmäßig von schwachen Strömungen und großen Fischschwärme besucht. Wegen der Tiefe, in der sich das Wrack befindet, können nur die erfahrene Taucher das Wrack besuchen, das, trotz Schaden, immerhin stolz, gut aufbewahrt und komplett ist.

Luana è una nave commerciale affondata nel corso della II guerra mondiale, nel 1943. Durante il suo tragitto regolare, sbatté contro una mina e perciò oggi desta particolare interesse fra numerosi subacquei. I suoi resti riposano sul fondale marino, in posizione regolare, mentre le deboli correnti marine ed una gran quantità di pesci, le fanno sempre compagnia. Soltanto i subacquei esperti possono entrare nella nave che, a dispetto delle sventure subite, giace fiera, ben conservata e completa.

Луана, которая когда-то была торговым судном, потоплена во времена II мировой войны, в 1943 году. Луана в течение своего регулярного плавания столкнулась с миной, из-за которой сейчас очень интересна всем дайверам. Ее обломки лежат в правильном положении, и постоянно посещаемы слабыми течениями и большим количеством рыб. Из-за глубины, на которой располагается, только опытным дайверам можно находиться среди ее обломков, которые, несмотря на крушение, хорошо сохранены и комплекты.

## 18

## Vis

BIC

ex Renteria



Greatest depth Größte Tiefe Profondità massima Наибольшая глубина	60 m
Smallest depth Niedrigste Tiefe Profondità minima Наименьшая глубина	45 m
Length Länge Lunghezza Длина	79 m
Width Breite Larghezza Ширина	12,5 m

The cargo steamship Vis was built in 1921 under the name Renteria. In 1946, the Vis set sail for Raša from Rijeka for a load of coal. Because of the minefield had not yet been cleared in the central part of Vela Vrata, the captain was ordered to stay as close the Istrian coastline as possible. However, not far from Cape Mašnjak at the entrance to Plomin Bay, a powerful explosion shook the boat. The shipwrecked crew were saved by a sailing vessel and taken to Rabac.

Unter dem Namen Renteria wurde im Jahre 1921 das Handelsdampfschiff Vis erbaut. Im Jahre 1946 hat Vis aus Rijeka nach Raša zur Verfrachtung von Kohle abgelegt. Da im mittleren Teil der „Vela vrata“ die Mienenfelder noch nicht entfernt worden waren, wurde dem Kommandeur nahegelegt, dass er sich umso näher an die Küste Istriens halten soll, aber in der Nähe des Kaps Mašnjak, am Eingang in die Bucht von Plomin, wurde das Schiff von einer fürchterlichen Explosion erschüttert. Die Schiffbrüchigen wurden von einem Motorsegelboot gerettet und in Rabac abgesetzt.

Inizialmente denominato Renteria nel 1921 fu costruito il piroscafo da carico Vis. Nel 1946 salpò da Fiume verso Arsia per caricare del carbone. Siccome al centro dello stretto di Vela vrata non erano stati ancora rimossi i campi minati, al capitano fu ordinato di tenersi il più possibile vicino alla costa istriana, ma a poca distanza da Capo Mašnjak, all'entrata nel golfo di Fianona (Plomin), la nave fu scossa da una spaventosa esplosione. I naufraghi furono salvati da una barca a vela a motore che li condusse in salvo a Porto Albona (Rabac).

Под названием Рентерия в 1921 году построен грузовой пароход Вис. В 1946 году Вис из Риеки отправился в направлении Раши для погрузки угля. Так как в средней части Больших ворот (Vela vrata) еще не были отклонены минные поля, капитану было приказано держаться как можно ближе к истрийскому побережью, но возле мыса Машняк, у входа в Пломинский залив, судно начало трясти из-за страшного взрыва. Потерпевших кораблекрушение спасло одно моторное парусное судно и высадило в Рабце.

## 19

## Lina

ЛИНА

ex Ville de Namour  
ex Nueva Estramandura



Greatest depth	
Größte Tiefe	
Profondità massima	55 m
Наибольшая глубина	
Smallest depth	
Niedrigste Tiefe	
Profondità minima	20 m
Наименьшая глубина	
Length	
Länge	
Lunghezza	70 m
Длина	
Width	
Breite	
Larghezza	9 m
Ширина	

This iron steamship was built in 1879 in Great Britain, at a time when iron steamships had already won the race against sailboats. It sailed the entire Mediterranean and up to northern Europe transporting oil and wine from the Italian province of Puglia, and bringing back coal from Cardiff on the return voyage. On the night of 14.01.1914, because of thick fog, the ship lost its way while navigating through the Vela Vrata Channel. A heavy storm caused the ship to run aground near Cape Pečen on Cres Island, where it quickly sank.

Das eiserne Dampfschiff wurde im Jahre 1879 in Großbritannien, zu Zeiten als eiserne Dampfschiffe bereits den Sieg über Segelschiffe davongetragen haben, erbaut. Es segelte über das ganze Mittelmeer und bis nach Nordeuropa, indem es Öl und Wein aus der italienischen Provinz Puglia beförderte, und bei der Rückkehr Kohle aus Cardiff herbrachte. In der Nacht des 14.01.1914 hat die Besatzung wegen des dichten Nebels die Orientierung bei der Durchfahrt durch den Kanal Vela vrata verloren. Das starke Unwetter hat das Schiff an die Küste unweit des Kaps Pečen auf Cres geworfen und es ist schnell untergegangen.

Il piroscampo di ferro fu costruito in Gran Bretagna nel 1879, ai tempi in cui i piroscampi di ferro presero già il sopravvento sui velieri. Navigava per tutto il Mediterraneo, fino all'Europa settentrionale, trasportando olio e vino dalla Puglia e al ritorno portando carbone da Cardiff. Nella notte del 14 gennaio 1914, a causa della fitta nebbia, l'equipaggio perse l'orientamento mentre stava attraversando il canale di Vela vrata. Un forte maltempo scagliò la nave sulla costa, a poca distanza da Punta Pečen a Cherso (Cres), facendola inabissare rapidamente.

Железный пароход построен в 1879 г. в Великобритании, во время, когда железные пароходы уже окончательно одержали победу над парусными судами. Судно перевозило по всему Средиземноморью, до Северной Европы, растительное масло и вино итальянской провинции Пулии, а возвращаясь перевозило уголь из Кардиффа. Ночью 14.01.1914 г. из-за густого тумана экипаж потерял ориентацию во время переплывания через канал Большие ворота (Vela vrata). Сильная непогода выбросила судно на берег недалеко от мыса Печен на Цресе и в скорейшем времени утонуло.

20

## Argo

АРГО

ex HMS Flint

ex Royal Navy Isle Class Trawler



Greatest depth Größte Tiefe Profondità massima Наибольшая глубина	48 m
Smallest depth Niedrigste Tiefe Profondità minima Наименьшая глубина	40 m
Length Länge Lunghezza Длина	50 m
Width Breite Larghezza Ширина	8,3 m

In 1948, the Argo set sail for Rijeka from Venice with a cargo of tomatoes. The ship hit a mine left over from World War II. A strong explosion ripped the vessel in two just behind the commanding bridge. The prow and the stern lie some 50 m apart. Both parts are in an upright position, only slightly sunken in mud. Parts of the ship and ship equipment can be seen strewn between the prow and the stern. Both anchors are still in place.

Im Jahr 1948 schiffte Argo aus Venedig in Richtung Rijeka mit einer Fracht Tomaten. Es stieß auf eine aus dem II. Weltkrieg übrig gebliebene Miene. Die starke Explosion zerteilte das Schiff unmittelbar nach der Kommandobrücke. Der Bug ist vom Heck ca. 50 Meter entfernt. Beide Hälften liegen aufrecht, nur gering im Schlamm versunken. Zwischen dem Bug und dem Heck kann man verstreute Teile des Schiffes und der Ausstattung sehen. Beide Anker sind noch an ihren Plätzen.

Nel 1948 Argo stava navigando da Venezia verso Fiume con un carico di pomodori. Urto contro una mina rimasta lì dalla seconda guerra mondiale; una forte esplosione spezzò in due parti la nave subito dietro il ponte di comando. La prua dista una cinquantina di metri dalla poppa. Entrambe le metà giacciono diritte, leggermente affondate nella melma. Fra la prua e la poppa si possono vedere i resti sparsi della nave e dell'equipaggiamento. Entrambe le ancore sono ancora ai loro posti.

В 1948 году судно Арго плыло из Венеции в направлении Риеки, перевозив помидоры. Столкнулось судно с миной, оставшейся со времен II мировой войны. Сильный взрыв расколол судно на две части прямо за командным мостом. Носовая часть судна от кормы удалена около 50 метров. Обе половинки лежат вертикально, немного погруженные в ил. Между носовой частью и кормой можно увидеть разбросанные части судна и оборудования. Оба якоря еще находятся на своем месте.

21

# Cesare Rossarol

CEZAR POCCAROL



The Italian destroyer was built in Genoa in 1913, launched one year later, and met its fate in 1918. When the end of the war was declared, the ship left Pula for Rijeka. About 2 nautical miles from Ližnjan, it struck a mine that tore it in two. The larger fore part is capsized and located towards the north, with a breach in the hull through which you can see bombshells. The stern part, about 30 m long, lies some 300 m to the south in an upright position.

Der italienische Zerstörer wurde im Jahr 1913 in Genua erbaut, lief ein Jahr später ins Meer aus und versank bereits im Jahr 1918. Nach Verkündung des Kriegsendes brach das Schiff von Pula nach Rijeka auf. Ca. 2 nm außerhalb von Ližnjan erfasste es eine Bordmine, welche es in zwei Teile durchschnitt. Der größere Bugteil befindet sich nördlicher, verkehrt umgedreht, mit einem Bruch des Rumpfs, durch welchen man die Kanonengranaten sehen kann. Das Heckteil, von ca. 30 Metern Länge, liegt ca. 300 m südlicher und in aufrechter Position.

Il cacciatorpediniere italiano, costruito nel 1913 a Genova, fu varato un anno dopo e affondò già nel 1918. Dopo la dichiarazione della fine della guerra, la nave partì da Pola verso Fiume (Rijeka). A circa 2 miglia nautiche da Lisignano (Ližnjan) sbatté contro una mina che la spezzò in due. La parte più grande, la prua, si trova a nord ed è girata all'incontrario. Attraverso la spaccatura del corpo della nave si possono vedere i proiettili dei cannoni. La poppa, lunga all'incirca 30 m, giace a 300 m più a sud, in posizione regolare.

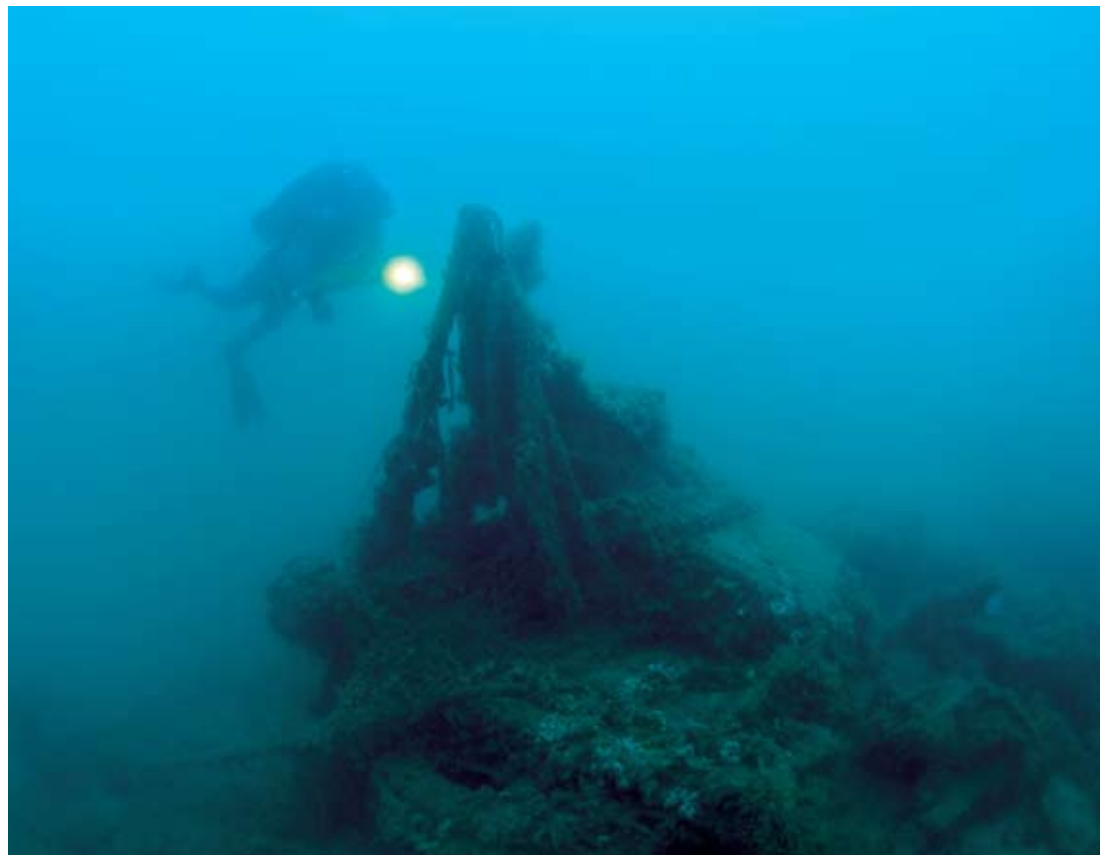
Итальянский эскадренный миноносец построен в 1913 году в Генуе, спущен на воду год спустя, а потонул в 1918 г. После объявления окончания войны судно отправилось из Пулы в направлении Риеки. На расстоянии около 2 морских миль за пределами Лижняна задело крайнюю мину, которая его расколола на две части. Большая часть носовой части судна, расположенная севернее, повернута наоборот, с трещиной в корпусе, через которую можно увидеть артиллерийские снаряды. Кормовая часть длиной около 30 метров лежит в 300 метрах южнее в правильном положении.

	PROW BUG PRUA НОСОВАЯ ЧАСТЬ СУДА	STERN HECK POPPA КОРМА
Greatest depth Größte Tiefe Profondità massima Наибольшая глубина	50 m	48 m
Smallest depth Niedrigste Tiefe Profondità minima Наименьшая глубина	42 m	40 m
Length Länge Lunghezza Длина	40 m	25 m
Width Breite Larghezza Ширина	8 m	8 m

## 22

## Torpedo

ТОРПЕДА



Greatest depth Größte Tiefe Profondità massima Наибольшая глубина	50 m
Smallest depth Niedrigste Tiefe Profondità minima Наименьшая глубина	47 m
Length Länge Lunghezza Длина	50 m
Width Breite Larghezza Ширина	5 m

The English torpedo patrol boat went down towards the end of World War II when it hit a mine during a routine patrol. The dramatic explosion split the boat in two. The first part is about 20 - 25 m long and is fully preserved. The second part, 20 m long, lies several metres away, but is destroyed because the English set it on fire to prevent the enemy from getting hold of its radar...

Das englische Torpedo-Patrouillenschiff ging Ende des II. Weltkriegs unter, als es während einer regulären Patrouille auf eine Miene stieß. In Folge der dramatischen Explosion wurde es in zwei Teile geteilt. Der erste Teil ist ca. 20-25 m lang und ist zur Gänze erhalten. Der zweite Teil, von 20 m Länge, befindet sich einige Meter weiter, aber er ist zerstört, da ihn die Engländer angezündet haben, damit der Feind nicht an den Radar kommen konnte...

La nave di pattuglia inglese è affondata verso la fine della II guerra mondiale, quando nel corso di un regolare pattugliamento sbatté contro una mina. La forte esplosione lo spezzò in due.. La seconda parte, lunga 20 m, si trova alcuni metri più in là ed è stata però distrutta dagli Inglesi per impedire che il nemico s'impadronisse del radar...

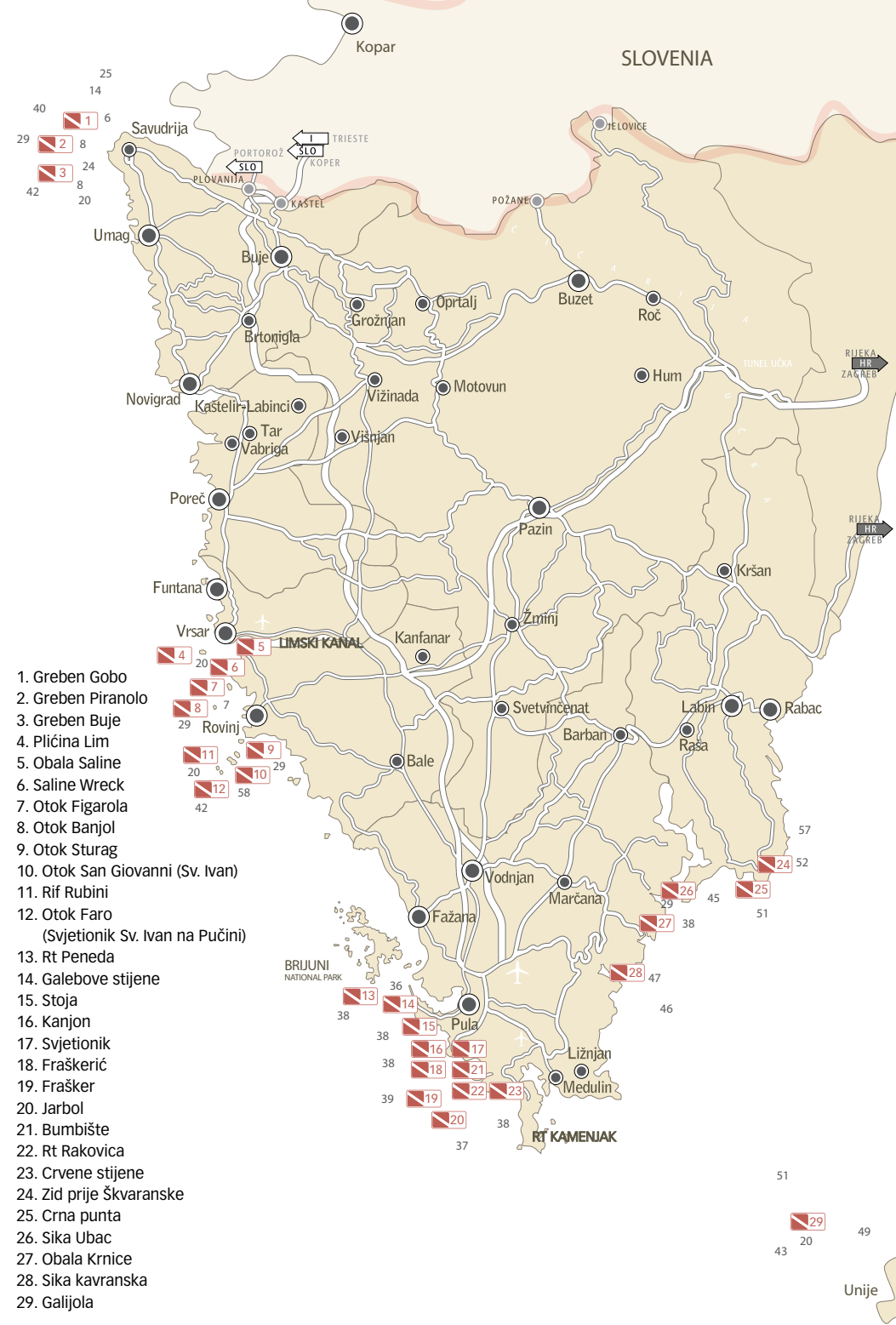
Английское торпедное дозорное судно потонуло в конце II мировой войны, когда во время регулярного патрулирования столкнулось с миной. Вследствие драматичного взрыва расколото на две части. Первая часть длиной около 20-25 м полностью сохранена. Вторая часть длиной 20 м удалена несколько метров, но уничтожена, т.к. англичане подожгли ее, чтобы враги не могли добраться до радара.



# Reefs

RIFFE  
REEFS  
РИФЫ

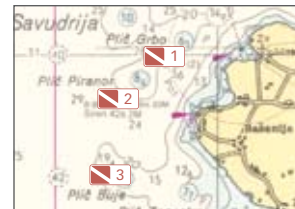




# 01 Plićina Gobo, Piranor i Buje

02 THE GOBO, PIRANOR AND BUJE SHOALS  
SANDBANK GOBO, PIRANOR UND BUJE

03 IL BASSOFONDO DI GOBO, PIRANOR E BUJE  
ОТМЕЛЬ ГОБО, ПИРАНОР И БУЕ



Greatest depth	
Größte Tiefe	14 m
Profondità massima	
Наибольшая глубина	
Smallest depth	
Niedrigste Tiefe	8 m
Profondità minima	
Наименьшая глубина	

Underwater mines and torpedoes from World War II can be found at depths from 8 - 14 m. This site is suited to beginners because visibility is excellent due to the rocky seabed. Diving instructors often bring course attendants to this site so they can practise boat diving and open water diving.

In einer Tiefe von 8 bis 14 Meter befinden sich Unterwassermienen und Torpedos, welche aus dem II. Weltkrieg datieren. Tauchen an diesem Standort ist besonders für Tauchanfänger günstig, da aufgrund des steinigen Grundes die Sicht ausgezeichnet ist. Die Ausbilder führen die Kursteilnehmer mit dem Ziel des umso besseren Unterrichts oft an diesen Standort, da mit diesem Tauchgang sowohl das Eintauchen vom Schiff aus, als auch das Eintauchen ins Blaue kombiniert wird.

Ad una profondità di 14 metri vi sono delle mine e delle torpedine subacquee risalenti alla II guerra mondiale. L'immersione in questo punto è adatta ai principianti perchè grazie al fondale di pietra, la visibilità è straordinaria. Gli istruttori spesso portano gli allievi in questo punto, per offrire loro l'addestramento migliore, dato che qui si combinano l'immersione dal battello e l'immersione nel blu.

На глубине 8-14 метров находятся подводные мины и торпеда времен II Мировой войны. Дайвинг в этом месте отлично подходит для начинающих, т.к. из-за каменистого дна здесь отличная видимость. Инструкторы часто водят слушателей курсов в это место для как можно лучшего обучения, т.к. здесь комбинируются ныряние с судна и ныряние на глубину.

# 04 Plićina Lim

THE LIM SHOALS  
SANDBANK LIM  
IL BASSOFONDO DI LEME  
ОТМЕЛЬ ЛИМ



Greatest depth	
Größte Tiefe	25 m
Profondità massima	
Наибольшая глубина	
Smallest depth	
Niedrigste Tiefe	3 m
Profondità minima	
Наименьшая глубина	

The shoals at the very entrance to the Lim Channel are characterised by short but rich "walls" that reach to a depth of 25 m. This site is rich in seabed fish and crabs. The steep structure of the seabed and the hollow "burnt-out" crags provide an idea habitat for many crustaceans.

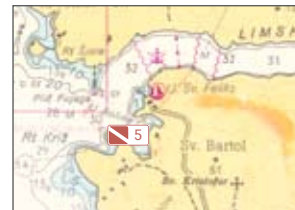
Die Sandbank direkt am Eingang in den Kanal von Lim ist anhand ihrer kurzen, aber reichen "Wände", welche sich bis zu einer Tiefe von 25 Meter erstrecken, charakteristisch. Die Position ist reich an Grundfischen und Krebsen. Die steile Struktur des Grundes und die hohlen "ausgebrannten" Felsen sind ein idealer Lebensraum für eine große Zahl an Muschelkrebse.

Il bassofondo all'entrata nel Canale di Leme è caratteristico per le sue ricche „pareti“ che arrivano a 25 m di profondità. La posizione abbonda di pesce di fondo e granchi. La struttura ripida del fondale e le rocce incavate, rappresentano il biotopo ideale per un gran numero di crostacei.

Отмель у самого входа в Лимский канал характерна своими короткими, но богатыми «стенами», которые простираются до глубины 25 метров. Место богато рыбой и раками. Крутая структура дна и полые «обгоревшие» скалы - идеальный биотоп для большого числа ракообразных.

# 05 Obala Saline

THE SALINE COAST  
KÜSTE SALINE  
LA COSTA SALINE  
БЕРЕГ САЛИНЕ



Greatest depth	
Größte Tiefe	22 m
Profondità massima	
Наибольшая глубина	
Smallest depth	
Niedrigste Tiefe	3 m
Profondità minima	
Наименьшая глубина	

This is the ideal destination for any diver intent on seeing a lobster or an eel. Covered with hollow rocks, the seabed holds an abundance of seabed fish. The Salina Coast is a favourite among divers also because it is the location best protected against storms.

Dies ist ein idealer Bestimmungsort für alle Taucher, welche mit Sicherheit einen Hummer oder Aal sehen möchten. Der an hohlen Felsen reiche Grund bietet eine große Fülle an Grundfischen und ist als geschützte Standort vor Unwetter eine oft und gerne besuchte Position.

È la destinazione ideale per chi vuol essere sicuro di vedere un astice o un grongo. Il fondale ricco di rocce incavate offre una moltitudine di pesci di fondo, ed essendo il punto più protetto dalle intemperie, viene visitato spesso e volentieri.

Идеальное место для всех дайверов, желающих в безопасности увидеть европейского омара или обыкновенного морского угря. Дно, богатое полыми скалами, предлагает изобилие рыбы и в качестве самого защищенного места от непогод является часто и охотно посещаемым местом.

# 06 Saline Wreck

РАЗВАЛИНЫ САЛИНЕ



Greatest depth	
Größte Tiefe	16 m
Profondità massima	
Наибольшая глубина	
Smallest depth	
Niedrigste Tiefe	3 m
Profondità minima	
Наименьшая глубина	

This is a dive site for beginners wanting to see a shipwreck for the first time. Although small, this wreck, at a depth of 16 m, provides an exciting experience for the novice diver. Nearby is the beginning of a rocky seabed that provides additional excitement to end the dive experience.

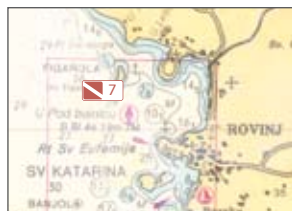
Dies ist eine Taucherposition für Anfänger, welche zum ersten Mal ein Schiffswrack sehen möchten. Wenn auch klein, ist dieses Wrack in einer Tiefe von 16 Metern eine interessante Erfahrung für Anfänger, welche zum ersten Mal ein Schiffswrack sehen möchten. In der Nähe beginnt die felsige Küstenstruktur des Grundes, welche als abschließender Teil des Tauchens eine zusätzliche Aufregung bieten wird.

È un punto d'immersione per principianti desiderosi di vedere per la prima volta il relitto di un'imbarcazione che, anche se piccola e situata ad una profondità di 16 m, rappresenta un'esperienza interessante. La costa vicina presenta una struttura rocciosa che, alla fine dell'immersione, offrirà un'ulteriore emozione.

Это позиция для дайвинга для начинающих, желающих в первый раз увидеть обломки корабля. Несмотря на то, что они небольшие, эти обломки на глубине 16 метров - интересный опыт для начинающих. Недалеко начинается прибрежная скалистая структура дна, которая в качестве заключительной части дайвинга предоставит дополнительное возбуждение.

# 07 Otok Figarola

FIGAROLA ISLAND  
INSEL FIGAROLA  
L'ISOLA DI FIGAROLA  
ОСТРОВ ФИГАРОЛА



Greatest depth	
Größte Tiefe	20 m
Profondità massima	
Наибольшая глубина	
Smallest depth	
Niedrigste Tiefe	3 m
Profondità minima	
Наименьшая глубина	

This islet is a favourite beginner's destination because of its terrace-shaped underwater structure and depths not greater than 20 m. Divers have a chance of seeing seahorses, eels, lobsters, as well as the common torpedo and St. Peter's fish.

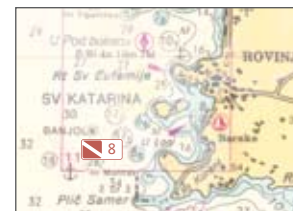
Die kleine Insel ist anhand ihrer Unterwasserstruktur in Form von Terrassen charakteristisch, mit ihrer größten Tiefe von 20 Metern ist sie eine der liebsten Anfangsdestinationen an welcher es möglich ist, ein Seepferdchen, einen Aal, einen Hummer oder auch einen Zitterrochen und Martinsfisch zu sehen.

L'isolotto è caratteristico per la sua struttura subacquea a forma di terrazze, e con la massima profondità di 20 metri, è una delle più amate destinazioni per principianti: Qui è possibile vedere il cavalluccio marino, il grongo, l'astice, ma anche la torpedine e il pesce S. Pietro.

Небольшой островок характеричный своей подводной структурой в форме террас. Со своей самой большой глубиной в 20 метров является одним из любимых мест для начинающих дайверов, где можно увидеть морского конька, угря, европейского омара, а также электрического ската и обыкновенного солнечника.

# 08 Otok Banjol

BANJOL ISLAND  
INSEL BANJOL  
L'ISOLA DI BAGNOLE  
ОСТРОВ БАНЁЛ



Greatest depth	
Größte Tiefe	35 m
Profondità massima	
Наибольшая глубина	
Smallest depth	
Niedrigste Tiefe	12 m
Profondità minima	
Наименьшая глубина	

Not far from Rovinj and located in one of the most appealing sites on Istria's western coast, this islet with 3 caves at a depth of 12 m is the ideal spot for beginners as well as deep-diving enthusiasts, as it is possible to dive as deep as 35 m down the rocky reef.

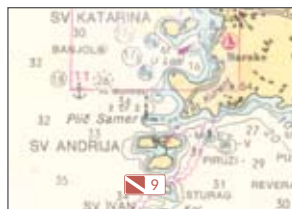
Die wunderschöne kleine Insel in der Nähe von Rovinj mit drei Grotten ist ein idealer Ort für Anfänger, aber auch für jene, die sich nach Tieftauchgängen sehnen. An einer der attraktivsten Positionen an der westlichen Küste Istriens befinden sich die Höhlen in einer Tiefe von 12 Metern, aber bei diesem steinigem Riff ist es möglich auch bis zu 35 Metern tief zu tauchen.

Lo stupendo isolotto nei pressi di Rovigno, con tre grotte, è un luogo ideale per principianti, ma anche per coloro che desiderano effettuare delle immersioni profonde. Situate in uno dei punti più suggestivi della costa occidentale istriana, le grotte si trovano ad una profondità di 12 m, comunque in questo reef roccioso è possibile immergersi fino a 35 metri di profondità.

Прекрасный островок вблизи Ровинья с тремя пещерами - идеальное место для начинающих дайверов, а также для желающих нырять на большие глубины. В одном из самых привлекательных мест на западном побережье Истрии находятся пещеры на глубине 12 метров, но на этом скалистом рифе можно нырять и до 35 метров.

# 09 Otok Sturag

STURAG ISLAND  
INSEL STURAG  
L'ISOLA DI STURAG  
ОСТРОВ СТУРАГ



Greatest depth	
Größte Tiefe	18 m
Profondità massima	
Наибольшая глубина	
Smallest depth	
Niedrigste Tiefe	3 m
Profondità minima	
Наименьшая глубина	

The rocky structure of the islet's western seafloor resembles canyons stretching from the shallows to a depth of 18 m. It enables divers to dive between high rock walls, protected from currents, and surrounded by numerous fish, characteristic of this seabed habitat.

Die spezifische Konfiguration des westlichen Meeresgrundes dieser kleinen Insel ist für viele anziehend. Der steinige Korpus ähnelt Canyons, welche sich vom Flachwasser ganz bis zu 18 Metern Tiefe erstrecken und den Tauchern das Tauchen zwischen hohen Felsen im Schatten der Strömung in Begleitung einer Vielzahl an Fischen, welche ihren Lebensraum in diesen charakteristischen Formen des Meeresgrundes finden, ermöglichen.

La configurazione specifica del fondale a ovest di quest'isolotto attrae molti. La formazione rocciosa ricorda i canyon che si estendono dal fondale basso fino a 18 m di profondità, permettendo ai subacquei di immergersi fra le rocce profonde, protetti dalle correnti, accompagnati da numerosi pesci che trovano il loro biotopo in queste forme caratteristiche di fondale marino.

Специфическая конфигурация западного подводного царства этого островка привлекает многих. Скалистое строение похоже на каньоны, простирающиеся от самой отмели до глубины 18 метров, позволяя дайверам нырять между высокими скалами в тени течений с большим числом рыбы, которая свой биотоп находит в этих характерных формах морского дна.

# 10 Otok San Giovanni (Sv. Ivan)

SAN GIOVANNI'S (ST. JOHN'S) ISLAND  
INSEL SAN GIOVANNI (SV. IVAN)  
L'ISOLA DI SAN GIOVANNI  
ОСТРОВ САН ДЖОВАННИ (СВ. ИВАН)



Greatest depth	
Größte Tiefe	20 m
Profondità massima	
Наибольшая глубина	
Smallest depth	
Niedrigste Tiefe	3 m
Profondità minima	
Наименьшая глубина	

A dive site for those who like small fish, it is also ideal for beginners. Excellent conditions for viewing marine life can be found already at a depth of 20 m without the need for deep diving. An ancient Roman quarry and sunken stone blocks provide a safe haven for many fish and crabs.

Taucherdestination für Liebhaber der kleinen Fische, ideal für Anfänger, bietet allen, welche das Meeresleben ohne Bedarf an Tiefseetauchen sehen möchten, bereits in einer Tiefe bis zu 20 Metern ausgezeichnete Bedingungen. Der alte römische Steinbruch und versunkene große Steinblöcke sichern einer Vielzahl an Fischen und Krebsen eine sichere Zuflucht.

È una destinazione subacquea adatta agli amanti del pesce minuto, ideale per i principianti e già alla profondità di 20 m offre delle ottime condizioni a tutti quelli che desiderano vedere la vita marina senza dover immergersi in profondità. Una vecchia cava romana e dei grossi massi sommersi di pietra, offrono un riparo sicuro a un gran numero di pesci e granchi.

Место для дайвинга для любителей мелкой рыбы. Идеально для начинающих. Уже на глубине 20 метров предоставляет условия для всех желающих увидеть морскую жизнь без потребности нырять на большую глубину. Старая римская каменоломня и потонувшие большие каменные блоки обеспечивают безопасное убежище большому числу рыбы и раков.

# 11 Rif Rubini

THE RUBINI REEF  
RIFF RUBINI  
IL REEF RUBINI  
РИФ РУБИНИ



Greatest depth	
Größte Tiefe	45 m
Profondità massima	
Наибольшая глубина	
Smallest depth	
Niedrigste Tiefe	20 m
Profondità minima	
Наименьшая глубина	

Beginning at a depth of 20 m, the shoal near the lighthouse descends to 45 m. This dive site is only for divers experienced in deep diving who want to see more than just the typical life forms of shallow reefs. Here they can see fish such as large dentex, sea bass, scorpion fish, frogfish, etc.

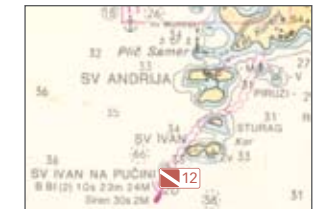
Die Sandbank in der Nähe des Leuchtturms beginnt auf 20 und geht ganz bis zu 45 m Tiefe hinab. Dies ist ein Standort ausschließlich für Taucher mit Erfahrung im Tiefseetauchen, welche etwas mehr als die klassischen Lebensformen der seichten Riffe sehen möchten. Hier besteht die Möglichkeit Fische wie die große Zahnbrasse, den Seebarsch, den Drachenkopf, den Seeteufel u.a. zu sehen.

Il bassofondo nelle vicinanze del faro, inizia a 20 m e scende fino a 45 m di profondità. Si tratta di un punto adatto a soli esperti d'immersioni profonde che desiderano trovare qualcosa di più rispetto alle forme classiche di vita presenti nei bassifondi. Qui si possono vedere grossi dentici, branzini, scorfani, rane pescatrici e altri.

Отмель вблизи маяка начинается на 20 и спускается до 45 метров глубины. Это место исключительно для дайверов с опытом в нырянии на большие глубины, желающих увидеть не только классические формы жизни мелких рифов. Здесь можно увидеть рыбу, такую как большие зубатки, лавраки, скорпены, обыкновенные морские черти и др.

# 12 Otok Faro (Svjetionik Sv. Ivan na Pučini)

FARO ISLAND (LIGHTHOUSE SV. IVAN NA PUČINI)  
INSEL FARO (LEUCHTTURM SV. IVAN NA PUČINI)  
L'ISOLA DEL FARO (FARO S. GIOVANNI DEL PELAGO)  
ОСТРОВ ФАРО (МАЯК СВ. ИВАН НА ПУЧИНЕ)



Greatest depth	
Größte Tiefe	35 m
Profondità massima	
Наибольшая глубина	
Smallest depth	
Niedrigste Tiefe	12 m
Profondità minima	
Наименьшая глубина	

At the very end of the Rovinj archipelago rich in fish and other marine organisms, this islet has a beautiful rocky seabed that reaches to as deep as 35 m. This is a dive site for experienced divers.

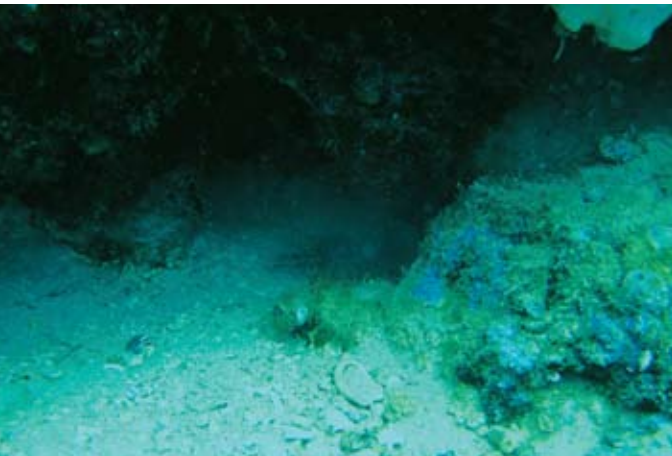
Die kleine Insel direkt am Ende des Archipel von Rovinj, reich an Fischen und anderen Meeresorganismen, wird charakterisiert durch den wunderschönen felsigen Meeresgrund, welcher sich auch bis zu 35 Metern Tiefe erstreckt. Faro ist eine Position für erfahrener Taucher.

L'isolotto, situato ai margini dell'arcipelago rovinense, ricco di pesce e altri organismi marini, è caratterizzato da un magnifico fondale roccioso che arriva anche fino a 35 m di profondità. Si tratta di un punto adatto a subacquei esperti.

Островок на самом краю Ровиньского архипелага, богатого рыбой и остальными морскими организмами, характеризует прекрасное скалистое подводное царство, которое простирается и до глубины 35 метров. Фаро - место для более опытных дайверов.

# 13 Rt Peneda

CAPE PENEDA  
KAP PENEDA  
P.TA PENEDA  
МЫС ПЕНЕДА



Greatest depth	
Größte Tiefe	35 m
Profondità massima	
Наибольшая глубина	
Smallest depth	
Niedrigste Tiefe	4 m
Profondità minima	
Наименьшая глубина	

Cape Peneda is situated on the southeastern side of the Brijuni National Park. This is a dive site suited to all - from beginners to advanced divers. Walls and tunnels teeming with flora and fauna are located at depths of 4 - 35 m.

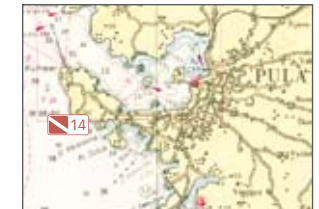
Das Kap Peneda liegt auf der südwestlichen Seite des Nationalparks Brijuni und an dieser Position können alle tauchen - von den Anfängern bis zu den Erfahrenen. In einer Tiefe von 4 bis 35 m befinden sich Wände und Tunnels mit einer reichen Flora und Fauna.

Punta Peneda si trova nella parte sudoccidentale del Parco nazionale delle Brioni, ed è un luogo d'immersione adatto a tutti - dai principianti ai più esperti. Nelle profondità che variano dai 4 ai 35 m ci sono pareti e tunnel subacquei, caratterizzati da una ricca flora e fauna.

Мыс Пенедра расположен на югозападной стороне Национального парка Бриюны, и в этом месте могут нырять все - от начинающих до опытных дайверов. На глубине от 4 до 35 м расположены стены и туннели наряду с богатой флорой и фауной.

# 14 Galebove stijene

SEAGULL CRAG  
MÖWENFELSEN  
GROTTA DEI COLOMBI  
ЧАЙКИНЫ СКАЛЫ



Greatest depth	
Größte Tiefe	10 m
Profondità massima	
Наибольшая глубина	
Smallest depth	
Niedrigste Tiefe	3 m
Profondità minima	
Наименьшая глубина	

At this site, you dive along a vertical cliff that winds parallel to the shore and takes you to a number of tunnels and swim-throughs. At the cliff's end, you come to a tunnel 20 m long that ends in a large cave, about 20 m in diameter and 10-15 m high, through which the shore can be reached. This is a favourite site for the second dive of the day or simply for testing diving skills.

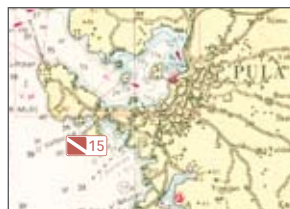
Es wird im senkrechten Felsen in einer Tiefe von 10 Metern getaucht, welcher sich entlang der Küste schlängelt und Sie in einige Tunnels und Durchgänge führt. Am Ende des Felsens gelangt man in einen 20 m langen Tunnel, an dessen Ende eine große Grotte mit einem Durchmesser von ca. 20 m und einer Höhe von 10-15 m ist, durch welche man an die Küste gelangen kann. Sie wird häufig für den zweiten Tauchgang während des Tages oder einfach für das Überprüfen des Könnens verwendet.

Ci si immerge lungo una roccia verticale, ad una profondità di 10 metri, lungo la costa, continuando in una serie di tunnel e passaggi. Alla fine della grotta, si entra in un tunnel lungo 20 m alla cui estremità vi è una grossa grotta dal diametro di cca 20 m e dall'altezza di 10-15 m attraverso la quale si può uscire sulla terraferma. Viene spesso utilizzata per la seconda immersione nel corso della giornata o semplicemente per verificare il sapere.

Ныряют здесь возле крутой скалы на глубине до 10 метров, которая вьется вдоль берега и ведет нас в несколько туннелей и проходов. На краю скалы входим в туннель, длина которого 20 м. На краю туннеля находится большая пещера диаметром около 20 м и высотой 10-15 м, через которую можно выйти на берег. Часто используется для второго ныряния в течение дня или просто для проверки знаний.

# 15 Stoja

STOIA  
СТОЯ



Greatest depth	
Größte Tiefe	25 m
Profondità massima	
Наибольшая глубина	
Smallest depth	
Niedrigste Tiefe	5 m
Profondità minima	
Наименьшая глубина	

This dive site is suited to all types of divers and all categories. Diving takes place along the seashore at the Stoja Motor Camp located at the northern cape. Relative to the shore, the terrain is rather steep, and it is characteristic for its rocky, irregular configuration with many crevices and canyons among the rocks.

Ist günstig für alle Arten von Tauchern und alle Kategorien, da man entlang der Küste des gleichnamigen Camps, an dessen nördlichem Kap taucht. Das Gelände ist im Vergleich zur Küste ziemlich steil, und durch felsige ungleichmäßige Konfigurationen mit viel Einschneidungen und Canyons zwischen den Felsen charakterisiert.

È adatta a tutti i tipi e categorie di subacquei perché ci si immerge lungo la costa dell'omonimo campeggio, nella sua punta settentrionale. Il terreno è piuttosto ripido rispetto alla costa, ed è caratterizzato da una configurazione rocciosa irregolare, con molte fenditure e scanalature fra le rocce.

Подходит для всех типов дайверов и всех категорий, т.к. ныряют здесь вдоль берега одноименного лагеря, на его северном мысе. Территория достаточно крутая по отношению к берегу, а характеристична для нее скалистая неправильная конфигурация с большим количеством ущелий и каньонов между скалами.

# 16 Kanjon

CANYON  
КАНЬОН



Greatest depth	
Größte Tiefe	25 m
Profondità massima	
Наибольшая глубина	
Smallest depth	
Niedrigste Tiefe	3 m
Profondità minima	
Наименьшая глубина	

This site is situated at Cape Verudela, in a canyon that rises to 20 m above sea level. The depth here is 3 - 7 m. The exit from the canyon leads through several natural tunnels at a depth of about 5 m. The terrain then drops steeply down to 25 m. Along the descent, there are two large caves, as well as many smaller holes and caves at depths of 16 - 19 m.

Der Ort befindet sich am Kap Verudela, an einem Canyon welcher sich bis zu 20 m über dem Meer anhebt. Die Tiefe ist 3-7 m, während man beim Ausgang aus dem Canyon durch einige natürliche Tunneln in einer Tiefe von ungefähr 5 m kommt und danach senkt sich das Gelände steil bis zu einer Tiefe von 25 m. Entlang des Steilhangs trifft man auf 2 große Felsen, sowie viele kleine Löcher und Grotten in Tiefen von 16-19 m.

Il punto d'immersione si trova a Punta Verudella, dove sorge un canyon che s'innalza a 20 m d'altezza sopra il mare. La profondità del mare va dai 3 ai 7 m, mentre all'uscita del canyon si passa attraverso alcuni tunnel naturali situati ad una profondità di 5 m circa, quindi il fondale scende fino a 25 m di profondità. Lungo la parete, ci sono due grosse caverne e molte piccole rientranze e grotte alla profondità di 16-19 m.

Место расположено на мысе Верудела, на каньоне, который возвышается до 20 м над уровнем моря. Глубина - 3-7 м, а при выходе из туннеля проходишь через несколько естественных туннелей на глубине около 5 м, а дальше место круто спускается до глубины 25 м. Возле обрыва встречаешь 2 большие пещеры и много маленьких отверстий и пещер на глубине 16-19 м.

# 17 Svjetionik

THE LIGHTHOUSE  
LEUCHTTURM  
IL FARO  
МАЯК



Greatest depth	
Größte Tiefe	28 m
Profondità massima	
Наибольшая глубина	
Smallest depth	
Niedrigste Tiefe	3 m
Profondità minima	
Наименьшая глубина	

This dive site consists of a fairly short wall, 100 m long, located alongside a hotel beach. Diving is mostly conducted in one direction, and the gradual slope makes it easy to select the depth you want. The site is teeming with various types of fish and crabs, and it is not unusual to see lobsters and eels. Because of its shallow depths, it is highly suitable for beginner categories or for the first dive after a longer break.

Dies ist eine relativ kurze Wand mit einer Länge von 100 m, gelegen am Hotelstrand. Es wird hauptsächlich in eine Richtung getaucht und am stufenartigen Abhang kann man leicht die gewünschte Tiefe bestimmen. Die Position ist reich an verschiedenen Fischen und Krebsen, und es ist keine Seltenheit auch Hummer und Aale zu sehen. Aufgrund der geringen Tiefe ist diese günstig für Anfangskategorien oder erstes Tauchen nach längerer Pause.

Si tratta di una parete relativamente corta, lunga 100 m, situata lungo la spiaggia dell'hotel. Principalmente ci si muove in una direzione, mentre il fondale in graduale pendenza, permette di stabilire la profondità desiderata. Il luogo abbonda di molte varietà di pesce e granchi, e non è raro incontrare astici e gronghi. Per la sua bassa profondità è molto adatto ai principianti o alle prime immersioni dopo una pausa più lunga.

Это одна относительно короткая стена длиной 100 м, расположенная вдоль гостиничного пляжа. Здесь ныряют в основном в одном направлении, а на ступенчатом склоне легко определить желаемую глубину. Место обилует разной рыбой и раками, и часто можно встретить европейских омаров и угрей. Благодаря небольшой глубине место отлично подходит для категории начинающих дайверов или для первого ныряния после более длительной паузы.

# 18 Otok Fraškerić

FRAŠKERIĆ ISLAND  
INSEL FRAŠKERIĆ  
SC. DELLE BISSE  
ОСТРОВ ФРАШКЕРИЧ



Greatest depth	
Größte Tiefe	25 m
Profondità massima	
Наибольшая глубина	
Smallest depth	
Niedrigste Tiefe	4 m
Profondità minima	
Наименьшая глубина	

Located on the northern part of Fraškerić Island, this is one of the loveliest dive sites on Istria's west coast, and it is known for its four caves to dive through. It is suited to all diving categories and all types of diving courses.

Die Position befindet sich am nördlichen Teil der Insel Fraškerić und ist eine der schönsten Positionen zum Tauchen auf der westlichen Küste Istriens. Ihre Besonderheiten sind 4 Grotten, welche die Taucher während des Tauchens durchqueren. Sie ist günstig für alle Taucherkategorien, sowie für alle Kursarten.

Il punto d'immersione si trova al lato settentrionale dell'isola di Fraškerić ed è una delle più belle posizioni per le immersioni sulla costa occidentale dell'Istria. La distinguono 4 caverne che vengono attraversate dai subacquei nel corso delle loro immersioni. È idonea per tutte le categorie di subacquei e per tutti i tipi di corsi.

Место расположено в северной части острова Фрашкерич и является одним из самых красивых мест для дайвинга на западном побережье Истрии, а его особенностью являются 4 пещеры, через которые дайверы проплывают во время ныряния. Подходит для всех категорий дайверов, а также и для всех видов курсов дайвинга.

# 19 Otok Frašker

FRAŠKER ISLAND  
INSEL FRAŠKER  
ISOLA FRASCHER  
ОСТРОВ ФРАШКЕР



Greatest depth	
Größte Tiefe	30 m
Profondità massima	
Наибольшая глубина	
Smallest depth	
Niedrigste Tiefe	6 m
Profondità minima	
Наименьшая глубина	

Although currents are not strong here, divers go in one direction only - with the current - to ensure easier and more enjoyable diving. A boat follows the dive group the whole time. This is an interesting site because dives are made along walls and rocks forming 2 - 3 cascades, at depths of 15 m, 18-20 m, and below 20 m. Each wall is different in its own way, with numerous niches and holes inhabited by fish and crabs.

Wenn auch die Strömungen nicht stark sind, taucht man hier der Einfachheit halber und zum größeren Vergnügen nur in eine Richtung, die Strömung hinab, und das Schiff begleitet die Gruppe die ganze Zeit. Die Position ist sehr interessant, da man die ganze Zeit Mauern und Felsen entlang taucht, welche 2-3 Kaskaden bilden und dies von 15, 18-20, sowie bis über 20 Metern. Die Wände sind sehr verschiedenartig, voll mit Einbuchtungen und Löchern, welche von Fischen und Krebsen bewohnt sind.

Anche se le correnti non sono forti, qui per motivi di semplicità e migliori sensazioni, si procede in una sola direzione, lungo la corrente, mentre l'imbarcazione segue incessantemente il gruppo. La posizione è molto interessante perchè per l'intero tragitto si passa lungo le pareti e le rocce che formano 2-3 dislivelli, di 15, 18-20 e oltre 20 metri. Le pareti sono molto variegata, piene di cavità e rientranze, dimore di pesci e granchi.

Несмотря на то, что течения здесь не сильные, благодаря простоте и получению большого наслаждения дайверы ныряют здесь только в одном направлении, по течению, а судно все время сопровождает группу. Место это интересно, т.к. все время ныряют здесь вдоль стен и скал, которые составляют 2-3 каскада, и то от 15, 18-20 и свыше 20 метров. Стены очень разнообразны, полны впадин и дыр, в которых живут рыбы и раки.

# 20 Jarbol

SHIP'S MAST  
МАЧТА



Greatest depth	
Größte Tiefe	35 m
Profondità massima	
Наибольшая глубина	
Smallest depth	
Niedrigste Tiefe	6 m
Profondità minima	
Наименьшая глубина	

The vertical wall descending from 10 - 14 m to 25 m is full of holes and caves of various sizes that can easily be inspected without going into them. Rammed into the rock at a depth of 25 m, there is a ship's mast with the remains of the ship still visible. When returning, you come to a cave at a depth of only 9 m, which you can enter.

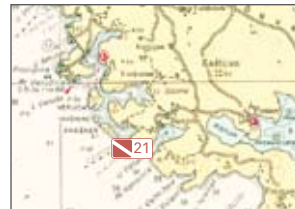
Eine senkrechte Wand, welche sich von 10-14 m in eine Tiefe von 28 m absenkt, voll mit Löchern und Höhlen verschiedenster Größen, welche leicht besichtigt werden können, ohne in diese einzutauchen. In einer Tiefe von 25 m befindet sich ein, in den Felsen eingestochener, Schiffsmast, unter welchem noch die Überreste eines Schiffes ersichtlich sind. Bei der Rückkehr trifft man auf eine Grotte in einer Tiefe von nur 9 m, in welche man eintauchen kann.

Una parete verticale che scende da 10-14 m a 28 m di profondità, è piena di fessure e grotte di varie dimensioni che possono essere osservate facilmente anche senza entrarci. Ad una profondità di 25 m si trova, conficcato nella roccia, l'albero mastro di una nave, sotto il quale sono visibili ancora le tracce dell'imbarcazione. Al ritorno, ci si presenta una grotta alla profondità di soli 9 m, nella quale è possibile entrare.

Крутая стена, спускающаяся с 10-14 м на глубину 28 м, полна дыр и пещер разной величины, которые можно легко осмотреть, не входя в них. На глубине 25 м расположена воткнувшаяся в скалу корабельная мачта, под которой все еще видно остатки судна. Во время возвращения можно встретить на пути пещеру на глубине всего 9 м, в которую можно войти.

# 21 Bumbište

БУМБИШТЕ



Greatest depth	
Größte Tiefe	33 m
Profondità massima	
Наибольшая глубина	
Smallest depth	
Niedrigste Tiefe	8 m
Profondità minima	
Наименьшая глубина	

This exceptionally lovely site with a long and interesting wall stretching over 200 m in length is well suited for all types of courses and all types of divers. It is possible to dive to depths of up to or over 20 m. This dive site has a number of underwater nazes with numerous holes and underwater crags teeming with life and rich in colour. Because you enter the water only a few metres from the shore, this gives added safety to your dive.

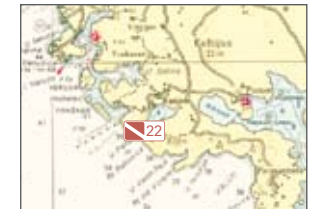
Eine ausgesprochen schöne Position mit sehr langer und verschiedenartiger Mauer, welche sich über 200 m Länge erstreckt. Sehr günstig für alle Kursarten und alle Tauchertypen. Während des Tauchens, welches auf Wunsch in Tiefen bis oder über 20 m abgehalten werden kann, werden einige Unterwasserkaps mit unzähligen Löchern und Unterwasserklippen besichtigt, von welchen jedes reich an Farben und verschiedenem Leben ist. Nur einige Meter von der Küste entfernt, geht man ins Wasser, was dem Tauchen eine besondere Sicherheit gibt.

Una posizione molto bella con una parete molto lunga e variegata che si estende per oltre 200 m, è molto indicata per tutti i corsi d'immersione. Durante l'immersione, che a seconda delle richieste può svolgersi ad una profondità di oltre 20 m, si visitano alcuni siti subacquei con una miriade di fessure e rocce sottomarine, ognuna delle quali abbonda di colori e varietà viventi. Si entra in acqua a pochi metri dalla terraferma, il che dà particolare sicurezza all'immersione.

Исключительно красивое место с очень длинной и разнообразной стеной, которая простирается на свыше 200 м в длину, очень благоприятно для всех видов курсов дайвинга и для всех типов дайверов. Во время ныряния, которое возможно по желанию на глубине до 20 метров или глубже, просматриваются несколько подводных мысов с многочисленными дырами и подводными скалами, из которых каждая обилует красками и разнообразной жизнью. В водуходишь всего в нескольких метрах от берега, что придает дайвингу особую надежность.

# 22 Rt Rakovica

CAPE RAKOVICA  
KAP RAKOVICA  
PUNTA RAKOVICA  
МЫС РАКОВИЦА



Greatest depth	
Größte Tiefe	36 m
Profondità massima	
Наибольшая глубина	
Smallest depth	
Niedrigste Tiefe	10 m
Profondità minima	
Наименьшая глубина	

During a dive, at a depth of 29 - 32 m, you will come across fragments of amphora, the remains of an ancient Roman shipwreck. For the most part, you dive along an interesting wall with many caves and teeming with life, which reaches a depth greater than 30 m. In the springtime, you can often see octopuses that come here looking for a place to lay their eggs.

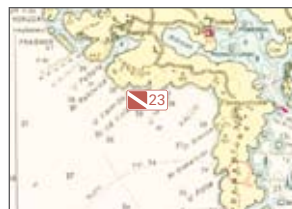
Während des Tauchens werden Sie hier in einer Tiefe von 29-32 Metern auf Amphora Stücke treffen - Überreste des alten römischen Schiffbruchs. Der größte Teil des Tauchens wird entlang einer sehr interessanten Mauer abgewickelt, welche eine Tiefe von über 30 m erreicht, mit Höhlen und reichem Leben. Im Frühjahrszeitraum treffen wir häufig auf Tintenfische, welche hier ihren Platz zum Eier ablegen suchen.

Durante l'immersione, ad una profondità di 29-32 m troverete frammenti d'anfore - i resti di un antico naufragio romano. La maggior parte dell'immersione si svolge lungo una parete molto interessante che raggiunge profondità anche superiori ai 30 m con grotte pullulanti di vita. Nel periodo primaverile, spesso incontriamo dei folpi che qui cercano il luogo ideale per deporre le uova.

Во время ныряния здесь, на глубине 29-32 метра, вы найдете кусочки амфор - остатки старого римского кораблекрушения. Большая часть ныряния происходит возле очень интересной стены, которая достигает глубины больше 30 м, с пещерами и богатой жизнью. В весенний период часто можно встретить осьминогов, которые здесь ищут место для откладывания яиц.

# 23 Crvene stijene

КРАСНЫЕ СКАЛЫ



Greatest depth	
Größte Tiefe	22 m
Profondità massima	
Наибольшая глубина	
Smallest depth	
Niedrigste Tiefe	3 m
Profondità minima	
Наименьшая глубина	

This site, usually used for final dives in beginner diving courses, is also suitable for practising orientation skills and the use of a compass. The dive takes you along a gently inclined rocky slope that ends in sand at a depth of about 20 m. Diving is easy and safe, because the depth is not great, while orientation is very easy.

Eine Position die üblicherweise fürs Abschlusstachen bei Anfänger Tauchkursen verwendet wird; sie ist auch günstig für Orientierungsübungen und das Verwenden des Kompasses. Es wird entlang eines aufgestellten leicht steinigen Abhangs getaucht, welcher in ca. 20 m Tiefe im Sand endet. Das Tauchen ist einfach und sicher, da die Tiefe nicht groß und die Orientierung sehr einfach ist.

La posizione viene spesso usata per le immersioni finali durante i corsi per principianti; è idonea anche per gli esercizi d'orientamento e d'uso della bussola. Ci si immerge lungo una leggera pendenza di roccia che termina ad una profondità di 20 m nella sabbia. L'immersione è semplice e sicura, perchè la profondità non è grande e l'orientamento è molto semplice.

Место, которое обычно используется для заключительных ныряний на начальных уровнях курсов дайвинга, подходит и для занятий по ориентации и использованию компаса. Дайверы здесь ныряют возле каменистого склона, конец которого на глубине около 20 м, в песке. Ныряние простое и безопасное, т.к. глубина небольшая, и ориентация очень простая.

# 24 Zid prije Škvaranske

WALL NEAR ŠKVARANSKE  
MAUER VOR ŠKVARANSKA  
PARETE DI ŠKVARANSKA  
СТЕНА ПЕРЕД ШКВАРАНСКОЙ



Greatest depth	
Größte Tiefe	40 m
Profondità massima	
Наибольшая глубина	
Smallest depth	
Niedrigste Tiefe	10 m
Profondità minima	
Наименьшая глубина	

You begin the dive on the north side by jumping into the water and diving along the crag. The bottom slowly begins to drop as you follow the crag on the right and dive in a southerly direction. The crag rises vertically above you; it curves gently, creating underwater coves. Although the site has an average depth of about 25 m, there are two rocky extensions that go down to depths of about 40 m.

Das Tauchen beginnt auf der nördlichen Seite - durch einen Sprung ins Wasser und durch das Tauchen entlang der Felswand. Der Grund fällt langsam ab, während Sie den Felsen auf der rechten Seite verfolgen und Richtung Süden starten. Der Felsen erhebt sich senkrecht über Ihnen, schlängelt sich leicht und bildet somit Unterwasserbuchten. Wenngleich die Durchschnittstiefe bei ca. 25 m liegt, senken sich zwei Steinzungen auch bis zu ca. 40 m ab.

L'immersione inizia dalla parte settentrionale con un salto nell'acqua e con la discesa lungo la roccia. Il fondo scende lentamente mentre seguite la parete e vi spostate verso sud. La roccia si erige verticalmente sopra di voi, e data la sua morfologia ondulata, forma delle rientranze sottomarine. Anche se mediamente profonda 25 m, in due punti scende anche ai 40 m.

Ныряние начинается на северной стороне - прыжком в воду и нырянием возле скалы. Дно медленно падает, тем временем как вы сопровождаете скалу с правой стороны и двигаетесь в южном направлении. Скала над вами поднимается вертикально, медленно вьется и таким образом образует подводные впадины. Несмотря на то, что средняя глубина около 25 м, два каменных языка спускаются и до около 40 м.

# 25 Crna punta

PUNTA NERA  
ЧЕРНЫЙ МЫС



Greatest depth	
Größte Tiefe	40 m
Profondità massima	
Наибольшая глубина	
Smallest depth	
Niedrigste Tiefe	5 m
Profondità minima	
Наименьшая глубина	

You dive parallel to the shore, following the rocks towards the east at a depth of about 20 m. At 25 m, you pass through a tunnel festooned with soft corals and cnidarians. To the left, there is a small cave in which you can see large tube worms, lobsters... You go around the rock and rise towards the shallow. At a depth of 3 m, there is a crevice that leads toward land and ends in a beautiful pebble beach.

Es wird direkt entlang der Küste getaucht, indem man den Felsen in ca. 20 m Tiefe in Richtung Osten verfolgt. In 25 m taucht man durch einen Tunnel, bewachsen von weichen Korallen und Nesseln. Auf der linken Seite ist eine kleine Höhle in welcher man große Borstenwürmer, Hummer... sehen kann. Der Felsen wird besichtigt und man taucht auf in Richtung Flachwasser. In einer Tiefe von 3 m befindet sich eine Einkerbung, welche ins Festland eintritt, an deren Ende sich ein wunderschöner Kiesstrand befindet.

L'immersione viene svolta lungo la costa, seguendo la roccia a 20 m circa di profondità in direzione est. A 25 m si attraversa un tunnel coperto da coralli teneri e cnidari. Sulla sinistra vi è una piccola grotta nella quale si possono vedere grossi anellidi della specie Branchiomma bombix, astici... Dopo aver visitato la roccia, procedete verso l'acqua bassa. Ad una profondità di 3 m, c'è una fenditura che vi conduce alla terraferma e ad una bellissima spiaggia di ghiaia.

Дайверы ныряют здесь возле самого берега, сопровождая скалу на глубине около 20 м в восточном направлении. На глубине 25 м проплываешь через туннель, обросший мягкими кораллами и корковыми актиниями. С левой стороны расположена небольшая пещера, в которой можно увидеть крупных многощетинковых червей, европейского омара... Обплываешь скалу и поднимаетесь к отмели. На глубине 3 м расположено ущелье, вдающееся в сушу, на краю которого находится прекрасный галечный пляж.

# 26 Sika Ubac

UBAC SHOAL  
РИФ УБАЦ



Greatest depth	
Größte Tiefe	35 m
Profondità massima	
Наибольшая глубина	
Smallest depth	
Niedrigste Tiefe	7 m
Profondità minima	
Наименьшая глубина	

This is one of the most popular dive sites because of its fauna and the interesting morphology of the seabed. You begin your dive on the north side and descend towards the east. The wall opens up, and the seabed is at a depth of 28 m. Then turning right, you dive towards the south and enter an overhang at 14 m that continues into the wall, and then you enter a cave.

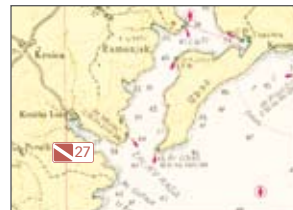
Aufgrund der interessanten Morphologie des Grundes und der Tierwelt ist dies einer der beliebtesten Taucherplätze. Das Tauchen beginnt auf der nördlichen Seite durch Hinabsenken Richtung Osten. Es öffnet sich eine Wand und der Grund liegt bei 28 Metern. Danach rechts, es wird Richtung Süden getaucht und man gelangt zu einem Überhang in 14 m Tiefe, welcher sich in der Wand und dann in einer kleinen Höhle fortsetzt.

Per l'interessante morfologia del fondale e del mondo animale, è una delle immersioni più popolari. La discesa inizia nella parte settentrionale, proseguendo verso est. Qui si apre una parete, mentre il fondale è a 28 m. Andando a destra, si procede verso sud e si arriva ad una sporgenza all'altezza di 14 m, proseguendo lungo la parete in una piccola grotta.

Благодаря интересной морфологии дна и животного мира является одним из самых популярных мест для дайвинга. Дайверы начинают погружение на северной стороне, спускаясь в восточном направлении. Открывается стена. Дно расположено на глубине 28 метров. Потом вправо, ныряют в южном направлении и входят в выступ на 14 м, продолжением которого являются стена и небольшая пещера.

# 27 Obala Krnice

KRNICA SHORE  
KÜSTE VON KRNICA  
COSTA DI KRNICA (CARNIZZA)  
ПОБЕРЕЖЬЕ КРНИЦЫ



Greatest depth	
Größte Tiefe	12 m
Profondità massima	
Наибольшая глубина	
Smallest depth	
Niedrigste Tiefe	3 m
Profondità minima	
Наименьшая глубина	

For beginners who do not have a lot of experience with diving equipment, this is an excellent site to start. Usually, the beach is not crowded, and you can be anchored all day, trying out your own diving equipment or conducting training. The greatest dive depth is 12 m, although it is the most interesting at a depth of 7 - 8 m. This dive site is particularly appealing for night dives.

Für Anfänger, welche noch nicht viel Erfahrung mit der Taucherausrüstung haben, ist dies ein ausgezeichnete Platz für den Anfang. Am Strand gibt es vorwiegend kein Gedränge und Sie können den ganzen Tag lang ankern und die eigene Taucherausrüstung ausprobieren oder einen Unterricht durchführen. Die Tauchtiefe ist maximal 12 m, obwohl es am interessantesten in einer Tiefe von 7-8 Metern ist. Dieser Standort ist besonders attraktiv für nächtliches Tauchen.

Questo è il luogo ideale per i principianti che non hanno molta esperienza con l'attrezzatura da sub. La spiaggia solitamente non è affollata e potete rimanere ancorati per tutto il giorno a provare la vostra attrezzatura o ad esercitarvi. La profondità massima d'immersione è di 12 m, anche se i punti più interessanti si trovano a 7-8 m. Questo sito è particolarmente adatto alle immersioni notturne.

Для начинающих, у которых нет много опыта со снаряжением для дайвинга, это отличное место для начала. На пляже в основном нет много людей, и можно в течение всего дня поставить судно на якорь и попробовать свое снаряжение для дайвинга или тренироваться. Глубина погружения максимум 12 м, хотя интереснее всего на глубине 7-8 метров. Это место особенно привлекательно для ночного дайвинга.

# 28 Sika Kavranska

РИФ КАВРАНСКА



Greatest depth	
Größte Tiefe	25 m
Profondità massima	
Наибольшая глубина	
Smallest depth	
Niedrigste Tiefe	3 m
Profondità minima	
Наименьшая глубина	

Among a diversity of wildlife and a strong current, the dive begins along the southern side of the shoal towards the east. At a depth of 25 m, you make a turn and continue north. The shoal's southern side is well known for its schools of common two-banded seabream and for crayfish, its permanent residents. Its northeastern side is particularly interesting in terms of morphology - here, crevices alternate with caves and overhangs.

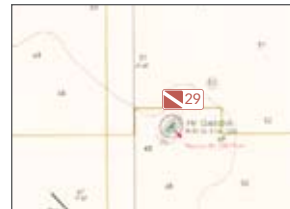
Tauchen begleitet von breitgefächertem Tierleben und starken Strömungen beginnt an der südlichen Seite von Sika in Richtung Osten. In einer Tiefe von 25 m setzt man durch eine Drehung in Richtung Norden fort. Die südliche Seite von Sika ist bekannt anhand der Schar an Zweibindenbrassen, sowie auch anhand der ständigen Bewohner, den Langusten. Die nordöstliche Seite ist morphologisch besonders interessant - Einkerbungen, Höhlen und Überhänge wechseln sich ab...

L'immersione, in un variegato mondo animale in presenza di forti correnti, inizia lungo la parte meridionale di Sika, in direzione est. Ad una profondità di 25 m si gira verso nord. La parte meridionale di Sika è nota per i branchi di saraghi e gli astici, sempre presenti. Il lato nord-orientale è morfologicamente molto interessante: si alternano fenditure, caverne, strapiombi...

Погружение среди разнообразного животного мира и сильных течений начинается вдоль южной стороны рифа в восточном направлении. На глубине 25 м, развернувшись, дайверы продолжают двигаться к северу. Южная сторона рифа известна стаями саргов, также как и остальными жителями, лангустами. Северовосточная сторона особенно интересна морфологически - сменяются ущелья, пещеры, выступы...

# 29 Galijola

GALIOLA  
ГАЛИЙОЛА



Greatest depth Größte Tiefe	40m
Profondità massima Наибольшая глубина	
Smallest depth Niedrigste Tiefe	8 m
Profondità minima Наименьшая глубина	

The mythical Galijola, a rock surrounded by sea, stretches in an east-west direction. It is about 150 m long but only some 50 m wide. In the middle of the rock is a lighthouse, erected to warn sailors of its existence. You anchor at about 100 m from the shore at a depth of 12 m, and then dive along the anchor rope to the edge of the wall at 15 m. The maximum diving depth is about 40 m.

Der mythische Galijola, ein Fels inmitten des Meeres, erstreckt sich in Richtung Osten-Westen und ist ca. 150 m lang und nur ca. 50 m breit. Direkt auf dem Felsen befindet sich ein Leuchtturm, welcher die Seefahrer vor dessen Bestehen warnt. Man ankert etwa hundert Meter von der Küste entfernt, in einer Tiefe von 12 m, und man taucht entlang des verankerten Festlandes bis zum Rand der Wand in 15 m ein. Die höchste Tauchtiefe liegt bei ca. 40 m.

La mitica Galiola, uno scoglio in mezzo al mare, si estende in direzione est-ovest e la sua lunghezza è di circa 150 m, mentre la larghezza è di soli 50 m. In mezzo allo scoglio sorge un faro che avverte i marinai della sua presenza. Ci si ancora ad un centinaio di metri dalla costa, ad una profondità di 12 m e l'immersione viene effettuata con l'ausilio della fune dell'ancora, fino all'orlo della parete, situato a 15 m sotto la superficie del mare. La profondità massima è di 40 m.

Мифическая Галийола, скала посреди моря, простирается в направлении восток-запад, ее длина около 150 м, а ширина - всего около пятидесяти. Посреди скалы находится маяк, предупреждающий моряков о ее присутствии. Судно на якорь ставят в приблизительно ста метрах от берега, на глубине 12 м, а погружаются по канату якоря до края стены на 15 м. Наибольшая глубина для ныряния около 40 м.

## Diving centres

TAUCHERZENTREN  
CENTRI SUBACQUEI  
ВОДОЛАЗНЫЕ ЦЕНТРЫ

### 1. DIVING CENTER AQUARIUS

📍 TN Bašanija (hotel Moj Mir), Savudrija  
☎ +385 (0)95 90 14 008  
✉ divingaquarius@gmail.com

### 2. SUBAQUATIC

📍 TN Stella Maris, 52 470 Umag  
☎ +385 (0)52 741 806, ☎ +385 (0)52 741 760  
✉ info@subaquatic.org  
🌐 www.subaquatic.org

### 3. HIDROBIRO d.o.o.

📍 Moela 7/1, 52 470 Umag  
☎ +385 (0)52 742 017, ☎ +385 (0)52 720 583  
☎ +385 (0)91 366 66 65  
✉ milan.vuksic@pu.t-com.hr  
🌐 www.adriaticdiving.com  
📌 diving cruises / Taucherkreuzfahrten / Crociere subacquee / водолазные круизы

### 4. ZEUS FABER

📍 Sportski centar Valeta, Lanterna, 52 465 Tar-Vabriga  
☎ +385 (0)52 405 045, ☎ +385 (0)52 405 045  
☎ +385 (0)98 951 29 86, ☎ +385 (0)98 177 98 69  
✉ info@zeus-faber.com  
🌐 www.zeus-faber.com

### 5. DIVING CENTER POREČ

📍 Brulo bb (hotel Diamant & Kristal), 52 440 Poreč  
☎ +385 (0)52 433 606, ☎ +385 (0)91 452 90 70  
✉ info@divingcenter-porec.com  
🌐 www.divingcenter-porec.com

### 6. DIVING CENTER PLAVA LAGUNA

📍 Plava Laguna b.b., 52 440 Poreč  
☎ +385 (0)52 647 160, ☎ +385 (0)52 647 160  
☎ +385 (0)98 367 619  
✉ info@plava-laguna-diving.hr  
🌐 www.plava-laguna-diving.hr

### 7. STARFISH DIVING CENTER

📍 AC Porto Sole, 52 450 Vrsar  
☎ +385 (0)52 442 119, ☎ +385 (0)52 442 119  
☎ +385 (0)98 335 506, ☎ +385 (0)98 334 816  
✉ info@starfish.hr  
🌐 www.starfish.hr

### 8. AQUALUNG DIVING

📍 AC Valkanela, 52 450 Vrsar  
☎ +385 (0)98 334 519  
✉ adamnurek@wp.pl  
🌐 www.dive-aqualung.com

### 9. SCUBA-ROVINJ

📍 Kolodvorsko šetalište bb, 52 210 Rovinj  
☎ +385 (0)52 813 290, ☎ +385 (0)52 813 290  
☎ +385 (0)98 219 203  
✉ info@scuba.hr  
🌐 www.scuba.hr

✉ Address / Adresse / Indirizzo / Адрес

☎ Telephone / Telefon / Telefono / Телефон

📱 GSM

☎ Fax / Телефакс

@ E-mail

🌐 Web address / Web Adresse / Sito Web / Веб

! Notes / Hinweise / Annotazioni / Примечания

**10. SCUBA-VALDALISO**

📍 TN Valdaliso, 52 210 Rovinj  
 ☎ +385 (0)52 815 992, 📠 +385 (0)52 815 992  
 📞 +385 (0)98 212 360  
 📧 valdaliso@scuba.hr  
 🌐 www.scuba-valdaliso.com

**11. DIVING CENTER PUNTIŽELA, MERGUS d.o.o.**

📍 AC Puntičela, 52 100 Pula  
 ☎ +385 (0)52 517 474, ☎ +49 (0)91 188 30 54 15  
 📞 +385 (0)52 517 474  
 📞 +385 (0)98 90 33 003, 📠 +385 (0)959031701  
 📧 info@relaxt-abgetaucht.de  
 🌐 www.relaxt-abgetaucht.de  
 🌐 www.wreckdiving-croatia.com

**12. DIVING CLUB PULA**

📍 Marina Veruda, 52 100 Pula  
 📞 +385 (0)98 255 834  
 📧 danevski@gmail.com  
 🌐 www.fotosub.hr

**13. ORCA DIVING CENTER**

📍 Verudela bb, Hotel Histria, 52 100 Pula  
 📞 +385 (0)98 409 850  
 📧 info@orcadiving.hr  
 🌐 www.orcadiving.hr

**14. MORSKA ŠKOLA VALSALINE**

📍 Uvala Valsaline 31, 52 100 Pula  
 ☎ +385 (0)52 382 252, 📠 +385 (0)52 382 250  
 📞 +385 (0)98 255 402  
 📧 mi-tours@pu.t-com.hr, 📧 info@meeresschule.com  
 🌐 www.meeresschule.com

**15. CETI SUB**

📍 Uvala Valsaline 31, 52 100 Pula  
 📞 +385 (0)98 440 018  
 📧 anton.klenovar@pu.t-com.hr  
 🌐 www.cetisub.com

**16. HIPPOCAMPUS**

📍 AC Stoja, 52 100 Pula  
 📞 +385 (0)98 255 820, 📠 +385 (0)91 567 63 67  
 📞 +385 (0)98 986 47 94  
 🌐 www.hippocampus.hr  
 📧 info@hippocampus.hr

**17. DIVING CENTER INDIE**

📍 AC Indie, Banjole, 52 203 Medulin  
 ☎ +385 (0)52 573 658, ☎ +385 (0)52 545 116  
 📞 +385 (0)52 545 116, 📠 +385 (0)52 573 658  
 📞 +385 (0)98 334 181, 📠 +385 (0)98 255 690  
 📧 divingindie@divingindie.com, 🌐 www.divingindie.com

**18. DIVING CENTER KAŽELA**

📍 AC Kažela, 52 203 Medulin  
 ☎ +385 (0)52 573 658, ☎ +385 (0)52 545 116  
 📞 +385 (0)52 545 116, 📠 +385 (0)52 573 658  
 📞 +385 (0)98 334 181, 📠 +385 (0)98 255 690  
 📧 divingindie@divingindie.com, 🌐 www.divingindie.com

**19. DIVING CENTER SHARK**

📍 AC Medulin, 52 203 Medulin  
 ☎ +385 (0)52 576 515, 📠 +385 (0)52 576 515  
 📞 +385 (0)98 366 110  
 📧 info@diving-shark.hr, 🌐 www.diving-shark.hr

**20. VITEZ WRACK**

📍 Premantura 2a, 52 203 Medulin  
 📞 +385 (0)98 421 004  
 📧 info@vitezwrack.com  
 🌐 www.vitezwrack.com

**21. DIVING CENTER SCUBA LIBRE**

📍 AC Runke, Premantura, 52 203 Medulin  
 📞 +385 (0)98 98 93 200  
 📧 info@scuba-libre.net, 🌐 www.scuba-libre.net

**22. KRNICADIVE**

📍 Luka Krnica 141, 52 208 Krnica  
 📞 +385 (0)98 91 93 487  
 📧 info@krnica.com, 🌐 www.krnicadive.com

**23. MANTA**

📍 Plomin bb, 52 234 Plomin  
 📞 +385 (0)98 265 923, 📠 +385 (0) 98 534 714  
 📧 manta@st.t-com.hr, 🌐 www.manta-diving.com

**24. MZ DIVING CENTER**

📍 Aldo Negri 3, 52 220 Labin  
 ☎ +385 (0)52 880 466, 📠 +385 (0)52 880 466  
 📞 +385 (0)98 72 34 73  
 📧 zvonko.mikic@pu.t-com.hr, 🌐 www.mzdiving.hr

**25. SCUBACENTER SV. MARINA C.B. d.o.o.**

📍 AC Marina, 52 220 Labin  
 ☎ +385 (0)52 879 052, 📠 +385 (0)52 879 052  
 📞 +385 (0)91 187 90 74, 📠 +385 (0)91 591 40 49  
 📧 info@scubacenter.de  
 🌐 www.scubacenter.de, 🌐 www.scubacenters.hr

**26. SCUBACENTER SV. MARINA C.B. d.o.o.**

📍 Hotel Girandella, 52 221 Rabac  
 ☎ +385 (0)52 879 052, 📠 +385 (0)52 879 052  
 📞 +385 (0)91 187 90 74, 📠 +385 (0)91 591 40 49  
 📧 info@scubacenter.de  
 🌐 www.scubacenter.de, 🌐 www.scubacenters.hr

# Useful information

**NÜTZLICHE INFORMATIONEN****INFORMAZIONI UTILI****ПОЛЕЗНАЯ ИНФОРМАЦИЯ****IMPORTANT TELEPHONE NUMBERS / WICHTIGE TELEFONNUMMERN  
NUMERI TELEFONICI IMPORTANTI / ВАЖНЫЕ НОМЕРА ТЕЛЕФОНОВ**

☎ 112

For all emergency situations / Einheitsnummer für alle Notfälle  
 Numero unico di pronto intervento / Единственный номер  
 служб скорой помощи

☎ +385 (0)52 88 00 88

Istria Contact Centre / Kontaktzentrum Istrien  
 Contact Center dell'Istria / Контактный центр Истрии

☎ 9155

Rescue at sea / Notruf zur Suche und Rettung auf See  
 Ricerca e salvataggio in mare / Поиск и спасание на море

☎ 987

HAK - Road assistance / Verkehrsnotruf  
 Soccorso stradale / ХАК - Помощь на дороге

☎ +385

International dialling prefix for Croatia / Internationale Ruf-  
 nummer für Kroatien / Prefisso internazionale per la Croazia  
 Международный код Хорватии

**PORT AUTHORITIES / HAFENAMT****CAPITANERIA DI PORTO / ПОРТОВОЕ УПРАВЛЕНИЕ****UMAG**

📍 HR - 52 470 Umag, Obala J.B. Tita, ☎ +385 (0)52 741 662

**NOVIGRAD**

📍 HR - 52 466 Novigrad, Porporela 6, ☎ +385 (0)52 757 035

**POREČ**

📍 HR - 52 440 Poreč, Obala m. Tita 17, ☎ +385 (0)52 431 663

**ROVINJ**

📍 HR - 52 210 ROVINJ, Obala P. Budicin 1, ☎ +385 (0)52 811 132

**PULA**

📍 HR - 52 100 Pula, Riva 18, ☎ +385 (0)52 222 037

**RABAC**

📍 HR - 52 221 Rabac, Obala m. Tita 39, ☎ +385 (0)52 872 085

**TOURIST HEALTH CARE**

There are hospitals and clinics in all major towns, and ambulance and pharmacies in all towns. Emergency transport by air (helicopter) and sea (speedboat) is provided for patients whose life is in danger. A pharmacy that is open 24 hours a day, 7 days a week: Pula, Giardini 14, T. +385 (0)52 222551, 222544

**GESUNDHEITSVERSORGUNG VON FERIENGÄSTEN**

Krankenhäuser und Kliniken gibt es in allen größeren Städten, und einen Notdienst und Apotheken in allen Ortschaften. Patienten, deren Leben in Gefahr ist, können durch die Luft (per Hubschrauber) oder übers Meer (per Schnellboot) transportiert werden. Apotheke die rund um die Uhr offen ist, 7 Tage in der Woche: Pula, Giardini 14, T. +385 (0)52 222551, 222544

**ASSICURAZIONE SANITARIA PER TURISTI**

Ci sono ospedali e cliniche nelle maggiori città, mentre il servizio di pronto intervento e farmacie in tutti i centri abitati. Se un paziente è in pericolo di vita, è operativo il servizio di trasporto d'urgenza aereo (elicottero) o marittimo (motoscafo). Farmacia che lavora 24 ore al giorno, per tutti i 7 giorni della settimana, si trova a Pola, Giardini 14, T. +385 (0)52 222551, 222544.

**МЕДИЦИНСКОЕ ОБСЛУЖИВАНИЕ ДЛЯ ТУРИСТОВ**

Больницы и клиники есть во всех больших городах, а скорая медицинская помощь и аптеки - во всех населенных пунктах. В распоряжении пациентов, жизнь которых находится в опасности, воздушный транспорт (вертолет) или морской транспорт (гилссер). Фармация которая работает 24 часа в неделю, находится в Пуле по адресу: Giardini 14, тел.: +385 (0)52 222551, 222544.

**HYPERBARIC CHAMBERS / ÜBERDRUCKKAMMERN  
CAMERE IPERBARICHE / ГИПЕРБАРИЧЕСКИЕ ПАЛАТЫ**

Baromedicine Polyclinic OXY Pula  
 Poliklinik für Baromedizin OXY Pula  
 Policlinico di baromedicina OXY Pola  
 Поликлиника баромедицины OXY Пула  
 📍 HR - 52100 Pula, Kochnova 1a  
 ☎ +385 (0)52 215 663, +385 (0)52 217 877  
 📠 +385 (0)52 217 877  
 📧 poliklinika@oxy.hr, 🌐 www.oxy.hr

Working hours: 8.00 AM - 3.00 PM, closed on Sundays  
 Arbeitszeit: 8.00 - 15.00, Sonntags geschlossen  
 Orario di lavoro: 8.00 - 15.00, chiuso la domenica  
 Рабочее время: 8.00 - 15.00, закрыто по воскресеньям  
 In case of emergency outside working hours, please call:  
 Dringende Intervention außerhalb der Arbeitszeit:

Per interventi urgenti fuori dall'orario di lavoro, rivolgersi al numero di cellulare:

Срочная помощь вне рабочего времени:

📞 +385 (0)98 219 225

## LEGISLATION

Holiday diving can only be conducted within the organisation and under the supervision of a diving centre that is authorised and qualified for recreational and holiday diving. The place of diving must be visibly marked with a dive buoy or a floating dive flag. The telephone numbers of the Search and Rescue Service and those of hyperbaric chambers must be clearly displayed in all dive centres and on all dive vessels.

## DIVING PERMITS

Divers are required to have a valid diving card issued by the Croatian Diving Federation ([www.diving-hrs.hr](http://www.diving-hrs.hr)) on behalf of the Ministry of the Sea, Transportation and Infrastructure ([www.mmpi.hr](http://www.mmpi.hr)). The diving card is valid until the end of the year in which it is issued. For individual diving, it is necessary to obtain a permit issued by the Port Authorities.

The permit costs HRK 2,400 and is valid for 365 days from the date of issue. Holiday diving in registered dive centres does not require an individual diving permit.

## DIVE ZONES REQUIRING SPECIAL PERMITS:

- all national parks
- all zones under the protection of the Ministry of Culture

Permits for these zones are issued by the competent bodies, and each dive centre conducting diving activities in these areas is required to have a written permit from the competent body;

## NO DIVING ZONES:

- in parts of internal waterways that include ports, port entry areas, port anchorage areas and areas of dense traffic
- in strict marine reserves and special marine reserves, nature parks and other protected marine and coastal areas (Limski kanal - Lim Channel)
- in the 100-metre radius of anchored warships and guarded military facilities on the shore
- in the Brijuni National Park;

Supervision of diving activities is conducted by port authorities, the maritime police, and the dive supervisors of the competent Ministry.

## GESETZLICHE VORSCHRIFTEN

Das touristische Tauchen wird ausschließlich im Rahmen und unter der Aufsicht von Taucherzentren, welche für das erholsam-touristische Tauchen befugt sind, durchgeführt. Der Ort des Tauchens muss durch eine Taucherboje oder eine Taucherfahne am Schiff sichtbar gekennzeichnet sein. Im Taucherzentrum, wie auch auf dem Schiff, müssen wichtige Telefonnummern der Dienste für Fahndungen und zur Bergung auf dem Meer sichtbar gekennzeichnet sein, sowie auch die Nummern der Überdruckkammern.

## TAUCHGENEHMIGUNGEN

Man kann durch Ausgabe einer gültigen Tauchgenehmigung, welche vom Kroatischen Taucherverband - HRS ([www.diving-hrs.hr](http://www.diving-hrs.hr)) im Namen des Ministeriums für Meer, Verkehr und Infrastruktur ([www.mmpi.hr](http://www.mmpi.hr)) ausgegeben wird, tauchen. Die Legitimation gilt für ein Kalenderjahr. Für selbstständige Unterwasseraktivitäten ist es notwendig, eine Genehmigung zu besorgen, welche vom Hafenamts ausgegeben wird. Der Preis beträgt 2.400 kuna für 365 Tage. Für touristisches Tauchen in registrierten Taucherzentren ist keine individuelle Genehmigung notwendig.

## TAUCHERZONEN MIT BESONDEREN

### GENEHMIGUNGEN:

- alle Nationalparks
- alle Zonen, die unter dem Schutz des Ministeriums für Kultur sind

Eine Genehmigung für die angeführten Zonen gibt das zuständige Organ aus und jedes Zentrum, welches Tauchaktivitäten in den angeführten Meereszonen ausübt, muss auch eine schriftliche Genehmigung des zuständigen Organs haben;

### VERBOTENE TAUCHERZONEN:

- in Teilen der inneren Meeressgewässer, welche die Häfen, die Zugänge zu den Häfen und die Reedereien der Häfen umfassen und in Gebieten dichten Verkehrs
- in strengen und besonderen Reservaten im Meer, in Naturparks, sowie anderen geschützten Teilen des Meeres und der Unterwasserwelt (Kanal von Lim)
- in der Nähe von geankerten Kriegsschiffen und bewachten Militärobjekten am Küstenrand in einer Entfernung geringer als 100 Meter
- im Nationalpark Brijuni;

Für die Aufsicht über das Tauchen sind Hafenamts, die Marinepolizei und Tauchaufseher der zuständigen Ministerien berechtigt.

## REGOLAMENTAZIONE LEGISLATIVA

L'immersione turistica si svolge esclusivamente all'interno e sotto il controllo del centro subacqueo, autorizzato e abilitato allo svolgimento dell'immersione ricreativo-turistica. Il luogo in cui si effettua l'immersione dev'essere contrassegnato visibilmente da una boa di segnalazione o dall'apposita bandiera posta sull'imbarcazione. Nel centro sub, come pure sull'imbarcazione, devono essere ben visibili i numeri telefonici rilevanti del servizio di soccorso e ricerca in mare, nonché delle camere iperbariche.

## LICENZE D'IMMERSIONE

È permesso immergersi dopo aver ottenuto una valida licenza d'immersione rilasciata dalla Federazione subacquea croata ([www.diving-hrs.hr](http://www.diving-hrs.hr)) a nome del Ministero del mare, del traffico e dell'infrastruttura ([www.mmpi.hr](http://www.mmpi.hr)). La licenza è valida per l'anno civile. Per le attività subacquee autonome è necessario ottenere un'autorizzazione che viene rilasciata dalla Capitaneria di porto. Il prezzo dell'autorizzazione è di 2.400,00 kn per 365 giorni. Per le immersioni turistiche nei centri subacquei registrati, non è necessaria l'autorizzazione individuale.

## ZONE D'IMMERSIONE CON LICENZA PARTICOLARE:

- tutti i parchi nazionali
- tutte le zone poste sotto tutela da parte del Ministero per la cultura

La licenza per queste zone viene rilasciata dall'organo competente e ogni centro che svolge le attività subacquee nelle summenzionate zone, dev'essere in possesso dell'approvazione scritta dell'organo competente.

## ZONE IN CUI È VIETATA L'IMMERSIONE:

- nei luoghi dove vi sono le acque marine interne, ovvero i porti, le entrate nei porti, gli ancoraggi dei porti e le zone di traffico marittimo intenso
  - nelle riserve marittime, nei parchi naturali e nelle altre zone in cui il mare e il fondale marino sono tutelati (Canale di Leme)
  - nei pressi delle navi da guerra all'ancora e delle zone militari sorvegliate e situate sulla costa, ad una distanza inferiore ai 100 m
  - nel Parco nazionale delle Brioni;
- Sono autorizzati al controllo delle immersioni la Capitaneria di porto, la polizia marittima, gli ispettori addetti dei ministeri competenti.

## УСТАВ

Туристический дайвинг осуществляется исключительно в рамках и под наблюдением водолазного центра, уполномоченного и обученного для рекреативно-туристического дайвинга. Место для ныряния должно быть обозначено сигнальным буйком для водолазов или дайв-флагом на судне. В водолажном центре, также как и на судне, должны быть обозначены номера телефонов службы поиска и спасания на море и номера гипербарических палат.

## РАЗРЕШЕНИЯ ДЛЯ ДАЙВИНГА

Нырять можно при получении действительной лицензии, которую выдает Хорватская федерация водолазов - HRS ([www.diving-hrs.hr](http://www.diving-hrs.hr)) от имени Министерства моря, транспорта и инфраструктуры ([www.mmpi.hr](http://www.mmpi.hr)). Лицензия действительна в течение одного календарного года.

Для самостоятельных подводных активностей необходимо получить разрешение, которое выдает Портовое управление. Цена - 2.400 кун за 365 дней. Для туристического дайвинга в зарегистрированных водолазных центрах не нужно индивидуальное разрешение.

## ЗОНЫ НЫРЯНИЯ СО СПЕЦИАЛЬНЫМ РАЗРЕШЕНИЕМ:

- все национальные парки
  - все зоны под защитой Министерства культуры
- Разрешение для указанных зон выдает компетентный орган, и каждый центр, осуществляющий водолазные активности в указанных зонах моря, должен иметь и письменное разрешение компетентного органа;

## ЗОНЫ, ЗАПРЕЩЕННЫЕ ДЛЯ НЫРЯНИЯ:

- в части внутренних морских вод, охватывающих порты, подъезды к портам, рейды портов и на территории с большим числом судов
  - в строгих и специальных резерватах в море, парках природы и в других защищенных частях моря и подводного царства (Лимский канал)
  - вблизи поставленных на якорь судов и охраняемых военных объектов в прибрежной полосе на расстоянии менее 100 метров
  - в Национальном парке Бриюны;
- Для наблюдения за нырянием уполномочены портовые управления, морская полиция, контролеры ныряния компетентных Министерств.

## IMPRESSUM / ИМПРЕССУМ

### **Publisher / Herausgeber / Editore / Издатель**

Istria Tourist Board

Tourismusverband Istrien

Ente per il turismo dell'Istria

Туристическое сообщество Истрийской жупании  
Pionirska 1, HR-52440 Poreč / Пионирска 1, Пореч

### **For the publisher / Für den Herausgeber**

#### **Per l'editoriale / В качестве издателя**

Tomislav Popović / Томислав Попович

#### **Concept and design / Konzept und Gestaltung**

#### **Idea e allestimento grafico / Концепт и оформление**

Sonda, Poreč / Сонда, Пореч

#### **Cover page / Titelseite / Copertina / Титульный лист**

Digitel, Zagreb / Дигител, Загреб

#### **Project collaborators / Projekt Miratbeiter /**

#### **Collaboratori al progetto / Участники проекта**

Željko Kamerla / Желько Камерла

Diving centres of Istria / Tauchbasen in Istrien

Centri d'immersione in Istria / Водолазные центры Истрии

#### **Photo credits / Fotos / Fotografie / Фотографии**

ITB Archive / TVI Archiv / Archivio ETI / Архив ТСИЖ

Danijel Frka / Даниел Фрка

#### **Print / Druck / Stampa / Печать**

Kerschoffset Zagreb 2009

Kerschoffset, Загреб, 2009



Istria Contact Centre  
Kontaktzentrum Istrien  
Contact Center dell'Istria  
Контактный центр Истрии

Tel. +385 (0)52 88 00 88

Fax. +385 (0)52 85 84 00

E-mail:

[info@istra.hr](mailto:info@istra.hr)

[info@istra.com](mailto:info@istra.com)

Web:

[www.istra.hr](http://www.istra.hr)

[www.istra.com](http://www.istra.com)



Istria Tourist Board  
Tourismusverband Istrien  
Ente per il Turismo dell'Istria  
Туристическое сообщество Истрийской жупании

Pionirska 1, HR-52440 Poreč, Croatia  
T. +385 (0)52 452 797  
F. +385 (0)52 452 796

[info@istra.hr](mailto:info@istra.hr) | [www.istra.hr](http://www.istra.hr)

